



SKYDDSVÄRNET - ANNO 1910
VERKSAMHETSBERÄTTELSE
& ÅRSREDOVISNING

2025

HJÄLP TILL SJÄLVHJÄLP
ANNO 1910
SKYDDSVÄRNET


www.skyddsvarnet.se

Innehåll

Skyddsvärnet i korthet	4
Direktorn har ordet	6
Var med och gör skillnad	7

VERKSAMHETER OCH PROJEKT

HVB behandlingshem.....	8
iBob	10
Sociala företag.....	12
Halvvägshus och halvvägshusplats.....	16
SAFE.....	17
Intervju: En dag som trygghetsvärd	18
Utbildning till trygghetsvärd.....	20
Jour- och familjehemsvård	22
Omsorgsboende	24
Stödboende.....	25
BIS (Bostad med individanpassat stöd)	26
Utslusslägenheter.....	26

ORGANISATION & UTVECKLING

Agenda 2030.....	28
Organisationsschema.....	29
Styrelse.....	30
Ledningsgrupp.....	31
Kvalitet.....	32

ÅRSREDOVISNING

Förvaltningsberättelse	37
Koncerners resultaträkning.....	39
Koncerners balansräkning - tillgångar	40
Koncerners balansräkning - eget kapital och skulder	41
Koncerners kassaflödesanalys	42
Moderbolagets resultaträkning	43
Moderbolagets balansräkning - tillgångar.....	44
Moderbolagets balansräkning - eget kapital och skulder .	45
Moderbolagets kassaflödesanalys	46
Noter	47

Skyddsvärnet – anno 1910

HJÄLP TILL SJÄLVHJÄLP

Skyddsvärnet – anno 1910 är en ideell organisation med en 115-årig historia. Vår långa erfarenhet och långsiktighet genomsyrar allt vi gör. Vi arbetar med professionella insatser som syftar till att ge *hjälp till självhjälp*, förebygga social utslagning och skapa bättre förutsättningar för människor över hela Sverige.

HJÄLP TILL SJÄLVHJÄLP

Vår verksamhet bygger på devisen *hjälp till självhjälp*. Med detta menar vi att vi ger individer verktyg för att stärka dem och skapa trygghet, så att de kan nyttja sina egna resurser och ta ansvar för sin utveckling.

Skyddsvärnet erbjuder stöd och redskap för individer att bli fungerande samhällsmedborgare. Vi arbetar förebyggande mot kriminalitet, och arbetar preventivt med barn och unga, samt hjälper personer att ta sig ur kriminalitet och återgå till arbete och bostad. Genom vårt omfattande arbete med hela insatskedjan, tror vi på att ge alla en andra chans.

IDÉBUREN VÄLFÄRD

Skyddsvärnet är en del av den idéburna sektorn och bedriver verksamhet som delvis är offentligt finansierad med ett allmännyttigt syfte.

Vi är partipolitiskt och religiöst obundna, och har inga ägare. Alla överskott återinvesteras i vår verksamhet, vilket möjliggör start av nya projekt, utvidgning av befintliga verksamheter och genomförande av initiativ som är i linje med vår vision och värderingar. På så sätt skapar vi mer välfärd.

Genom våra verksamheter inom social omsorg och arbetsmarknadsområdet strävar Skyddsvärnet efter att minska social utslagning och främja inkludering i samhället. Vi vill bidra till ett mer sammanhållet samhälle genom att öka samarbetet mellan det offentliga, civilsamhället och den privata sektorn.

Med en 115-årig historia är Skyddsvärnet en stabil och långsiktig aktör inom samhället. Vår ambition är att fortsätta vara en kraft för välfärd och bidra till samhällsutveckling under lång tid framöver.

KORTA FAKTA

Startår: 1910

Driftsform: Ideell förening

Bransch: Vård-och social omsorg, arbetsintegrering och utbildning.

Omsättning: 119 MSEK

Geografisk placering: Sverige

Antal anställda: 120

Organisationsnummer: 802003-0832

UPPDRAGSGIVARE

Våra uppdragsgivare är bland annat socialtjänsten, kommuner, Arbetsförmedlingen, Kriminalvården, samordningsförbund och privata företag.

Skyddsvärnet – anno 1910 har avtal med Sveriges samtliga kommuner.



Direktorn har ordet

NILLA HELGESSON, DIREKTOR/VD



2025 har varit ett mycket intensivt och utvecklande år för Skyddsvärnet. Organisationen har vuxit i en takt som saknar motstycke i vår historia, samtidigt som arbetet fortsatt har utgått från vårt långsiktiga uppdrag – att utveckla verksamheter utifrån de behov som finns i samhället och att göra detta på ett hållbart och ansvarsfullt sätt. Under året har Skyddsvärnet genomfört två förvärv och vunnit två driftentreprenader. Vår familjehemsverksamhet har stärkts genom rekrytering och utbildning av nya familjehem, vilket har gjort det möjligt att ta emot fler placeringar från både kommuner och Kriminalvården. Tillsammans har detta bidragit till att vår insatskedja blivit starkare, mer sammanhållen och bättre rustad för att möta komplexa behov.

Flera projekt har utvecklats under året och har återigen blivit en central del av Skyddsvärnets arbete. Organisationen har fått fortsatt finansiering för sitt AI-arbete, där pilotprojektet iBob har utvecklats vidare genom SamBoB, med större fokus på praktiskt genomförande. Projektet är fortfarande i ett tidigt skede, men visar tydligt hur idéburen sektor kan bidra med relevant innovation. Samarbetet med andra aktörer har varit avgörande och skapat värdefulla möjligheter till kunskapsutbyte och gemensam utveckling. Under året har Skyddsvärnet också fått medel för Sveriges första trygghetsvårdsutbildning, med start i början av 2026, och förstärkt arbetet med jobbcoacher som stödjer individer vidare till studier eller arbete.

Utveckling innebär också att våga fatta svåra beslut. Under 2025 har Skyddsvärnet därför avvecklat ett kollektivt stödboende för ungdomar, men våra stödboende för ungdomar i enskilda lägenheter finns kvar. Detta beslut går i linje med vårt värdeord om att utveckla verksamheter utifrån aktuella behov och rikta resurser dit de gör störst nytta.

Den idéburna sektorn är fortfarande en relativt liten del av välfärden, men under året har tydliga steg tagits i rätt riktning. Det finns i dag en större politisk lyhördhet för civilsamhällets roll, vilket märks bland annat genom att reserverad upphandling används i större utsträckning. Detta är ett viktigt genombrott som skapar bättre förutsättningar för idéburna aktörer att verka på mer jämlika villkor. Att Upphandlingsmyndigheten dessutom fått ett tydligare uppdrag att inkludera civilsamhället stärker denna utveckling ytterligare. Även om sektorn fortfarande är liten, finns nu en rörelse som på sikt kan ge idéburna organisationer en större och mer självklar plats i välfärden.

Sammanfattningsvis har 2025 varit ett mycket intensivt år med många nya initiativ och betydande utvecklingar. Ett varmt tack till alla medarbetare och samarbetspartners som bidragit till ett givande år och som tillsammans gör det möjligt för Skyddsvärnet att minska social utslagning i samhället genom hjälp till självhjälp.

NILLA HELGESSON
DIREKTOR/VD
070-586 13 61
nilla.helgesson@skyddsvarnet.se

Vill du vara med och göra skillnad?

ENGAGERA DIG I SKYDDSVÄRNET – ANNO 1910



BLI MEDLEM

Som medlem i Skyddsvärnet är du med och bidrar till att förhindra social utslagning och främja ett socialt hållbart samhälle. Medlemsavgiften är 100 kronor per år. Läs mer på skyddsvarnet.se/medlem.



BLI FAMILJEHEM

Skyddsvärnets familjehemsvård växer och vi söker kontinuerligt nya familjehem att samarbeta med. Som familjehem kan du göra stor skillnad i en annan persons liv. Läs mer på skyddsvarnet.se/familjehemsvard.



SKÄNK PRYLAR

Skyddsvärnet Secondhand tar gärna emot möbler, husgeråd, kläder, skor, elartiklar, cyklar, tavlor med mera. Vi tar emot prylar i både Spånga och på Hornsgatan. Läs mer på skyddsvarnet.se/secondhand.



BLI VOLONTÄR

Att vara volontär är en unik möjlighet för dig som vill göra skillnad och få personlig utveckling. Vi söker dig som brinner för sociala insatser och vill arbeta med att hjälpa andra. Arbetet sker helt ideellt och utan ersättning. Läs mer på gorskillnad.skyddsvarnet.se

Medlemmar

STÖTTA VÅRA VERKSAMHETER GENOM MEDLEMSKAP

Stort tack till Skyddsvärnets medlemmar som under året har bidragit till att stötta Skyddsvärnets arbete med att förhindra social utslagning och främja ett socialt hållbart samhälle. Under 2025 har Skyddsvärnet haft totalt **47** medlemmar som har bidragit till Skyddsvärnets arbete.

Som medlem i Skyddsvärnet har du rätt att varje år rösta på årsmötet. Medlemsavgiften är 100 kronor per år.

Läs mer på skyddsvarnet.se/medlem.

HVB behandlingshem

HEM FÖR VÅRD ELLER BOENDE

2025 markerar en viktig utveckling för Skyddsvärnet genom bland annat förvärven av IMIS i Hultsfred (mars) och Rockesholm behandlingshem i Grythyttan (juni) – båda med starkt renommé. Genom Rockesholm och IMIS har Skyddsvärnet nu breddat sitt erbjudande inom vård och behandling.

Såväl Rockesholm som IMIS har upptagningsområde i hela Sverige.

IMIS

IMIS är ett HVB-behandlingshem i Hultsfred för vuxna män och kvinnor med samsjuklighet – personer som behöver stöd och behandling för psykisk ohälsa i kombination med missbruk eller beroende. Behandlingen är individanpassad och utgår från en helhetssyn på människan där individens behov och resurser står i centrum. Visionen är att erbjuda varje person en ärlig chans till förändring, med en stark tro på att förändring är möjlig oavsett bakgrund eller svårigheter. I behandlingen arbetar klienterna med de problem och konsekvenser som lett till den nuvarande situationen och får hjälp med att hitta strategier för ett bättre liv. Det handlar om omsorg, ansvar och respekt – för sig själv och andra, både nära och i ett större sammanhang.

IMIS erbjuder en naturnära miljö där fysisk aktivitet och kontakt med naturen är en del av behandlingen. Genom tillgång till gym, simhall, ridning och egna boenden får klienterna möjlighet att utvecklas i en miljö som främjar både självständighet och välmående.

ROCKESHOLM

Rockesholm är en välrenommerad behandlingsverksamhet som ligger i Grythyttan, sju mil nordväst om Örebro. Rockesholm grundades 1987 och var en av de första 12-stegsorienterade behandlingsverksamheterna i Sverige. Verksamheten erbjuder behandling för personer över 18 år med beroendetillstånd, med eller utan samsjuklighet – som vill ha hjälp med att få ordning på sina liv. På Rockesholm får klienterna stöd att må bättre och utveckla sin potential för att återta det som beroendet tagit ifrån dem. Verksamheten erbjuder även stöd och hjälp för anhöriga i form av information och anhörigprogram.

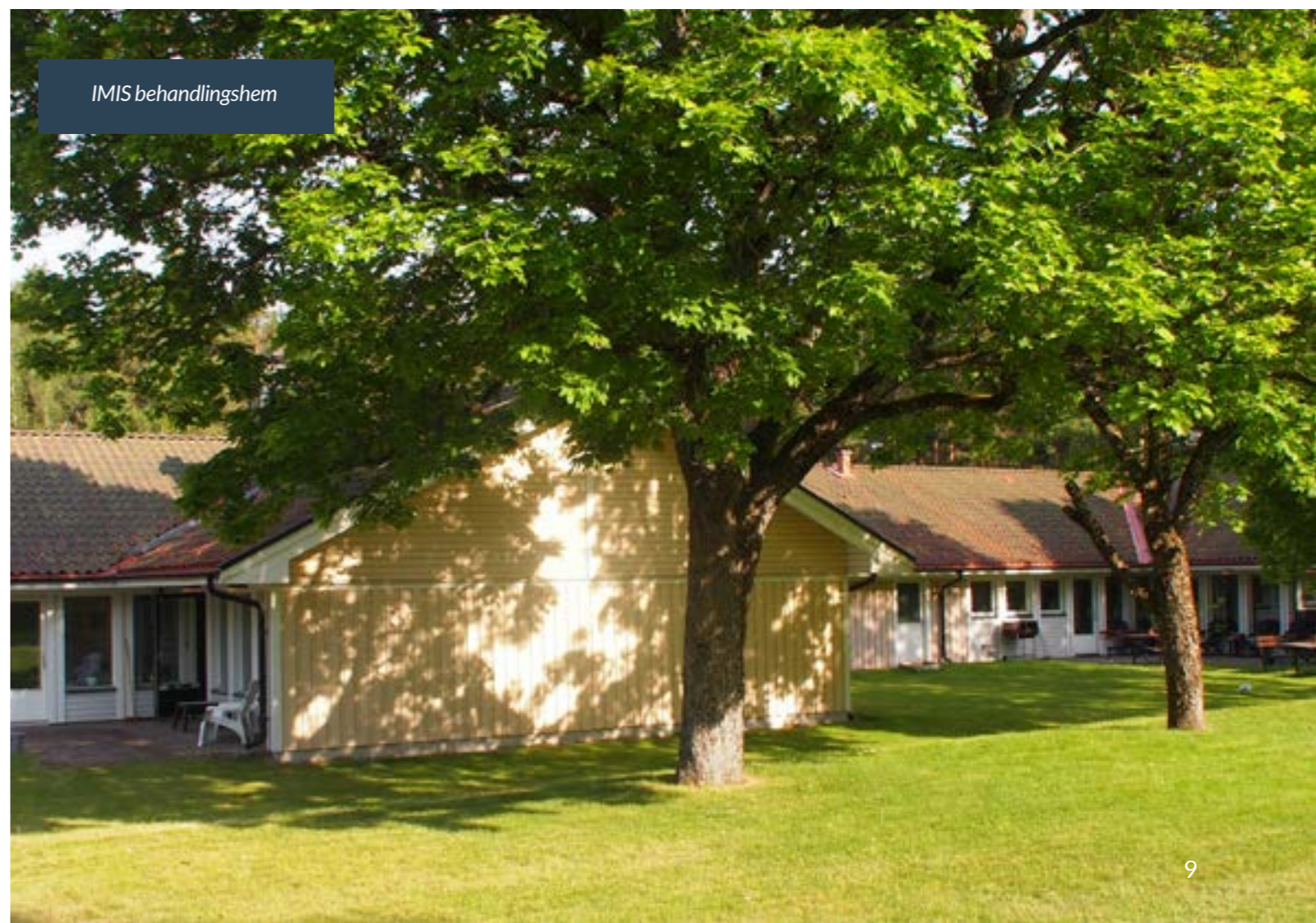
På Rockesholm skapas en lugn och återhämtande atmosfär genom närheten till skog och vatten, vilket förstärks av hemtrevliga lokaler och årstidsanknutna aktiviteter. Den fysiska miljön bidrar till trygghet, gemenskap och reflektion.

Läs mer: skyddsvarnet.se/hvb-behandlingshem

Rockesholm behandlingshem



IMIS behandlingshem



AI-verktyget iBob

INTERVJU MED FRIDA WIKSTRÖM

Frida Wikström på Skyddsvärnet – anno 1910 har varit Projektledare för det Vinnova-finansierade projektet iBob, som utforskar hur AI kan hjälpa olika aktörer att samverka kring barn och unga i riskzonen för organiserad brottslighet.



Vilka har varit med i projektet?

Tillsammans med Konkret, KTH, Inicia och Göteborgs stadsmission har Skyddsvärnet varit en del av projektet som pågick under ett år och avslutades i slutet av 2025. Utöver projektdeltagare har den nationella arbetsgruppen inom Bob varit en del av referensgruppen, vilket är en samverkansstruktur för myndigheter och civilsamhälle som ska stödja samarbetet mot att barn och unga hamnar i organiserad brottslighet.

Vad är iBob?

iBob har motsvarande målbild som det nationella bob-rådet, men fokuserar på hur vi med hjälp av ett AI-verktyg kan skapa en interaktiv kunskapsdatabas för aktörer i alla sektorer. Målet är att skapa ett interaktivt verktyg där användare kan ställa frågor, för att få nya perspektiv och idéer på insatser baserat på samlad kunskap från forskning och praktik.

Varför behövs verktyget?

För att förebygga att barn hamnar i kriminalitet behöver vi samverka över sektorsgränser och lära av varandra. Vi behöver bredda perspektiven och dra nytta av tidigare forskning och erfarenheter från genomförda insatser.

iBob gör det möjligt att samla och analysera befintlig kunskap ur nya perspektiv och att få stöd och inspiration till hur vi kan arbeta kring en individ eller anpassa insatser. Det underlättar även spridning av erfarenheter från lyckade insatser mellan aktörer och en ökad förståelse och synliggörande av varandras arbete - vilket stärker vårt gemensamma arbete.

Vad har projektet lett till?

Vi har skapat en första fungerande version av iBob som testats inom de verksamheter som varit med i projektet, samt även några testkommuner. Vi har etablerat tvärssektoriella arbetssätt där olika aktörer arbetar gemensamt med stöd av verktyget, och ökad praktisk kompetens kring AI, datadelning och höjd innovationsförmåga. Vi har också skapat en handbok där vi delar med oss av arbetssättet och "läranderesan" kring AI kopplat till det här området. [Länk till handboken finns på nästa sida.](#)

Har det blivit några oväntade effekter?

Ja, flera positiva. Det har varit stort externt intresse och spridning i media, konferenser och professionella nätverk. Vi har också sett fördjupade relationer mellan aktörer som tidigare haft begränsad samverkan, och ett ökat samtal om ansvar, etik och lärande kring AI i socialt arbete.

Vad är de viktigaste lärdomarna?

Att tekniken i sig inte skapar förändring – det är arbetssätten och den gemensamma tolkningen som gör skillnad. Kontinuerligt lärande och återkoppling är avgörande för att skapa verklig nytta. Och tid för förankring, tillit och gemensam förståelse mellan aktörer är nödvändig och kan inte forceras.

Hur fungerar verktyget rent tekniskt?

iBob använder samma teknik som ChatGPT för att kommunicera naturligt med människor.

Vidare är iBob tränad på att endast hämta data som är relevant för frågeställningen och matas med data från aktörer eller från angivna källor - för att få bredden av perspektiv och tillförlitlig data. Systemet hämtar information beroende på hur du ställer din fråga, och undviker att styra mot förutbestämda svar då syftet är att ge användaren nya perspektiv och alternativa tankesätt.

Vad behövs för att ta verktyget vidare?

Mer input från fler samhällsaktörer om vad för typ av data som aktörer sitter på kopplat till frågan. Samt vilka frågor som skulle vara aktuella för aktörer att använda verktyget till. Vi har en mängd olika användningsområden men inte allokerat det till en viss fråga eller data.

Hur ser framtiden ut?

Med iBob har vi satt ett arbetssätt och under 2026 och två år framöver kommer vi att fortsätta utveckla verktyget med hjälp av ett nytt projekt som vi har döpt till Sambob (det nya namnet är mest för att inte blanda ihop projekten). I Sambob får vi med oss Helsingborgs stad och polisregion syd som projekt-partners – vilka är aktörer som tillsammans med

frågorna kring Bob på daglig basis. Därmed kommer vi kunna kartlägga samtliga projektdeltagares data och frågeställningar för att arbeta mer fokuserat för att utveckla verktyget.

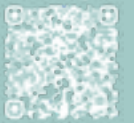
Vad är målet med SamBob?

Målet är att samla fler case där vi kan se konkreta effekter och formulera frågeställningar som gör det möjligt att mäta resultatet av detta verktyg mot andra AI-verktyg. Vi behöver uppnå mer träffsäkra och individanpassade insatser genom att sortera datan bättre - för att kunna säkerställa att metoden ger effekt.

HANDBOK

Projektgruppen har skapat en handbok där de delar med sig av arbetssättet med iBob och läranderesan, här kan du läsa handboken:

[Handbok iBob](#)



Välkommen till iBob

Kunskapsdatabas om barn & unga och organiserad brottslighet

OBS! iBob är fortfarande under utveckling och kan ibland vara otillgänglig. Svar kan vara ofullständiga eller felaktiga.

- Vilka konkreta åtgärder kan en kommun vidta för att förebygga ungdomsbrottslighet?
- Sammanfatta tio centrala förutsättningar för myndighetsamverkan på lokal nivå med barn och unga
- Vilka är de största utmaningarna med att implementera RBM-principerna?

Skriv en fråga

Sociala företag

ARBETSPRAKTIK GENOM SKYDDSVÄRNETS SOCIALA FÖRETAG

SKYDDSVÄRNET SECONDHAND

Skyddsvärnet erbjuder arbetspraktik på Skyddsvärnet secondhand, som finns på två adresser i Stockholm. Du hittar oss på Hornsgatan 121 på Södermalm, endast två minuter gång från Hornstulls tunnelbana. Butiken på Hornsgatan har fokus på kläder och husgeråd, trots en mindre yta i butiken kan du hitta något nytt mellan varje besök, då vi fyller på med nya härliga fynd varje dag. Skyddsvärnets andra butik finns i närheten av pendeltågstationen i Spånga, närmare bestämt Skogängsvägen 59. Butiken i Spånga har en yta på 1 800 kvm, vilket gör att vi får plats med stora avdelningar av exempelvis möbler, kläder och husgeråd. I Spånga finns även ett café där du kan ta en fika.

Läs mer: skyddsvarnet.se/secondhand

ARBETSPRAKTIK

Genom Skyddsvärnet secondhand kan Skyddsvärnet erbjuda arbetspraktik för personer som står utanför den reguljära arbetsmarknaden och behöver stöd med att komma tillbaka till arbetslivet.

Verksamheten arbetar med *hjälp till självhjälp* genom att stötta praktikanter att utvecklas och skapa nya vägar till arbetslivet. Arbetspraktik hos oss innebär att praktikanten får utveckla sina förmågor inom ramen för vår verksamhet och utifrån behov som finns på arbetsmarknaden. Praktikanter får möjlighet att upptäcka kompetenser de inte visste att de hade och hur de kan arbeta för att trivas och hålla ett helt arbetsliv. De får dessutom färsk referenser och intyg. Arbetspraktikanter får regelbunden handledning av bransch-kunniga handledare. **Insatserna har under året bidragit till att 81% av praktikanterna gått vidare till jobb, studier eller nästa planerade steg mot integrering.**

Läs mer: skyddsvarnet.se/arbetspraktik

JOBBCOACH

På Skyddsvärnet vill vi skapa fler meningsfulla och hållbara vägar in i arbetslivet. Genom individuell coaching enligt IPS-metoden (individ Anpassat stöd till arbete) erbjuder vi stöd till personer som står utanför arbetsmarknaden – ofta på grund av psykiska funktionsnedsättningar, psykisk ohälsa och ibland med ett kriminellt förflutet. Våra två erfarna jobbcoacher arbetar nära deltagare som arbetstränar inom våra sociala företag. Fokus ligger på individens egna mål, resurser och intressen, med målet att hitta rätt väg till arbete eller studier. För att skapa långsiktiga lösningar samarbetar vi med arbetsgivare och erbjuder stöd till både deltagare och företag. På så sätt kan vi tillsammans bygga hållbara arbetsmöjligheter där deltagare får en verklig chans till återinträde i arbetslivet.

Läs mer: skyddsvarnet.se/jobbcoacher

SKÄNK PRYLAR

Skyddsvärnet Secondhand tar gärna emot möbler, husgeråd, kläder, skor, elartiklar, cyklar, tavlor med mera. Vi tar emot prylar i både Spånga och på Hornsgatan. Läs mer på skyddsvarnet.se/secondhand.



Handledarna berättar

INTERVJU MED CHARLOTTE OCH ALEXANDRA PÅ SKYDDSVÄRNET SECONDHAND I SPÅNGA

Kan ni berätta lite om er roll som handledare?

Som handledare på Skyddsvärnet secondhand möter vi dagligen nya människor som praktiserar, och vi arbetar med att engagera dem – både i sin egen utveckling och i att driva butiken framåt. Vår roll innebär att se till att butiken utvecklas kontinuerligt: genom att analysera försäljningssiffror och identifiera förbättringsområden kan vi öka intäkterna, vilket i sin tur gör det möjligt för Skyddsvärnet att hjälpa fler. En central del av arbetet handlar om att involvera och motivera deltagarna i utvecklingsprocessen, så att alla känner delaktighet och förstår att deras arbete gör verklig skillnad.

Vad gör man som praktikant på Skyddsvärnet secondhand?

På Skyddsvärnet secondhand erbjuder vi praktikplatser, där merparten av våra praktikanter kommer från Kriminalvården och Arbetsförmedlingen.

Som praktikant på Skyddsvärnet secondhand arbetar man hands-on i butiken med de dagliga uppgifterna. Vi handledare försöker matcha uppdrag utifrån personers erfarenheter och intressen, att matcha uppdrag stärker både verksamheten och deltagarna själva. Arbetet som görs av praktikanterna har en direkt påverkan på butikens försäljning och därmed Skyddsvärnets överskott. Praktikanterna är de som arbetar nära kunderna och även får direkt feedback från kunderna – därmed är praktikanterna de som ser butikens utvecklingsmöjligheter.

Efter praktiken uppmuntrar vi till att använda oss som referens vid jobsökande, samt att man får ett intyg på sitt arbete. Oavsett om man är här en lång eller kort period så bidrar man till hela Skyddsvärnets omsättning.

Försäljningen under 2025 har stuckit ut från tidigare år, vad beror det på?

Försäljningssiffrorna speglar det arbete som deltagarna gör varje dag. Ett bra samarbete och engagemang i butiken gör att vi hela tiden är på en stadig väg framåt och ständigt utvecklar butiken.

En förändring vi har gjort i år är att vi har kunnat lägga ännu mer tid på att stötta och uppmuntra samtliga deltagare som är ute på golvet. Förut gjorde alla allting, nu har vi delat upp ansvaret mellan handledare och vi kan lägga all vår tid på deltagarna och har inga administrativa uppgifter. Detta gör att vi tydligare kan

se vad deltagarna gör och uppmuntra och bekräfta arbetet. Genom att vi nu kan lägga mer fokus på deltagare, så har vi även börjat att ha avdelningsmöten med varje team, där vi uppmuntrar till nya idéer om hur vi kan utveckla specifika områden. Utifrån den input som kommer fram väljer vi tillsammans ut områden som vi vidareutvecklar och följer upp veckovis.

Vi började arbeta på detta sätt med avdelningsmöten under 2025 och har märkt stor skillnad. Vi märker att det blir mycket enklare att fånga upp och bibehålla engagemanget. Arbetsdagen blir roligare när man är involverad och känner ett driv i det man gör. Samtidigt stärks gemenskapen i gruppen när alla arbetar mot samma mål.

Vad är utmaningen med er roll?

Vår största utmaning är att driva en butik med en rörlig deltagargrupp, eftersom många arbetar här under kortare perioder. Därför arbetar vi ständigt med att det ska finnas en jämn kvalitet och hög standard, så att kunden inte märker av den ständigt rörliga deltagargruppen. Därför bygger vi på enkla rutiner som vem som helst kan sätta sig in i. Grunderna är lätta att lära sig och desamma överallt, vilket gör att systemet faktiskt fungerar i praktiken. Därifrån kan varje avdelning utvecklas utifrån sina egna förutsättningar.

Vad är det som gör er roll mest givande?

Det ultimata kvittot är när folk kommer och säger att de ska sluta för att de har fått ett jobb. Eller när vi efter en tid får höra via kollegor att personen har fortsatt utvecklats och har jobb. Även när folk kommer tillbaka för att hälsa på och vill visa att platsen har betytt något för dem – det är otroligt värdefullt och ger mycket energi. Det är också väldigt givande när vi lyckas vända ett suckande och stönande till ett engagemang.



Charlotte och Alexandra på plats på Skyddsvärnet secondhand i Spånga, Stockholm



Halvvägshus och halvvägshusplats

UTSLUSSNINGSMÖJLIGHET INOM KRIMINALVÅRDEN

Halvvägshus utgör en viktig del av Kriminalvårdens utslussningsform och syftar till att underlätta för personer som kommer från anstalt att återanpassa sig till samhället. Målet är att minska risken för återfall i kriminalitet och ge individer bättre förutsättningar för en långsiktig förändring.

Sedan 2007 har Skyddsvärnet bedrivit halvvägshusverksamhet på uppdrag av Kriminalvården.

VISTELSE PÅ HALVVÄGSHUS

Vistelsen på ett halvvägshus innebär ett stort eget ansvar för klienten, och miljön är mer öppen än på en anstalt. Här ska de sköta sina dagliga bestyr, såsom inköp, matlagning, städning och tvätt. Klienten får lämna halvvägshuset enligt ett schema godkänt av frivården.

Halvvägshuset är bemannat dygnet runt och vi har nolltolerans mot alkohol och droger. Det är Kriminalvården som beslutar om en individs placering i halvvägshus. Personalen ger stöd genom rådgivning och uppföljning, och varje klient har en kontaktperson som stöttar under hela vistelsen. Målet är att hjälpa klienten att skapa en stabil livssituation, genom att söka bostad och hitta en varaktig sysselsättning.

GARANTERAD SYSSELSÄTTNING

För att placeras i halvvägshus krävs att klienten har en sysselsättning, som arbete, praktik eller studier. Vid placering på Björka Bromma och Hässelby erbjuder Skyddsvärnet sysselsättning inom våra sociala företag.

HALVVÄGSHUSPLATS - BJÖRKA HÄSSELBY

På Björka Hässelby erbjuder Skyddsvärnet halvvägshusplatser för både män och kvinnor, som bor på avskilda boendedelar. Här finns 75 platser för män och 21 platser för kvinnor.

På Björka Hässelby bor samtliga klienter i en egen lägenhet med eget badrum och pentry. På avdelningarna, i anslutning till lägenheterna finns även gemensamma utrymmen för samtliga klienter att använda så som kök, vardagsrum, tvättstuga och gym.

HALVVÄGSHUS - BJÖRKA BROMMA

Skyddsvärnet driver Kriminalvårdens halvvägshus för män och kvinnor i Stockholm, genom Björka Bromma. På halvvägshuset finns det 26 platser för män och 4 platser för kvinnor.

I Björka Bromma har samtliga klienter ett eget rum med egen toalett, varav några rum även har en egen dusch. Utöver klienternas rum finns det gott om gemensamma utrymmen så som kök, vardagsrum, gym och tvättstuga.

Läs mer: skyddsvarnet.se/halvvagshus



SAFE

TRYGGHETSVÄRDAR

SAFE arbetar för att öka tryggheten för barn och unga som vistas i offentliga miljöer, genom att skapa kontakt, bygga förtroende och vara trygga vuxna i en otrygg miljö. Verksamheten strävar efter att ungdomar ska kunna lämna ogynnsamma miljöer och hitta en hälsosammare plats. Genom att identifiera ungdomar som behöver stöd och hjälp, länkas de vidare till relevanta insatser. Detta kan exempelvis innebära orosanmälningar till socialtjänst, polisanmälningar vid misstanke om brott, eller hänvisningar till jobbtorg och andra stödinsatser. Verksamheten arbetar efter Skyddsvärnets devis – Hjälp till självhjälp, och möter varje individ utifrån individuella behov och förutsättningar.

SAFE STOCKHOLM

Sedan 2013 har SAFE Stockholm arbetat på uppdrag av Stockholms Stad med att skapa trygghet för barn och unga i områden som Sergels Torg, T-Centralen, Vasagatan och Kungsträdgården. SAFE är aktiva under kvällar, nätter och helger. En del av arbetet är att samverka med ungdomsjouren, polisen, vaktbolag, fältarbetare och andra aktörer som bidrar till det trygghetsskapande arbetet i områdena.

SAFE FARSTA

SAFE Farsta har sedan 2022 arbetat på uppdrag av Farsta stadsdelsförvaltning, Familjebostäder och Stockholmshem för att öka tryggheten för barn och unga i Farsta. I Farsta ronderar trygghetsvärdarna under kvällar och nätter i både offentliga och semioffentliga miljöer, såsom gator, torg, trapphus, källare och cykelförråd. SAFE Farsta fungerar som förvaltningens ögon och öron i fält, bidrar till lägesbilden när det gäller avvikelser och ordningsstörningar och felanmäler brister i stadsmiljön och fastigheterna.

SAFE LILJEHOLMEN

Sedan den 19 augusti 2024, har SAFE trygghetsvärdar arbetat i samarbete med Campus Liljeholmen för att skapa en tryggare miljö för eleverna. Målet är att genom trygghetsvärdarnas närvaro på olika platser inom området öka tryggheten för elever och personal. Genom att samarbeta nära skolpersonal och andra aktörer arbetar trygghetsvärdarna för att identifiera och stötta barn och unga som behöver hjälp. Elever och personal ska känna sig trygga med att SAFE finns till hands och veta hur de kan rapportera eventuella otrygghetsfaktorer.

Läs mer: skyddsvarnet.se/safe



Att arbeta som trygghetsvärd

INTERVJU MED TVÅ AV SAFES TRYGGHETSVÄRDAR



Vi träffar två av våra trygghetsvärdar som arbetar för SAFE, på Sergels torg, i Farsta och Liljeholmen. Tillsammans berättar de om arbetet med att skapa tryggare platser i Stockholm.

SAFE Sergels torg

Plattan är en samlingspunkt dit många söker sig, både vuxna, barn och ungdomar. Det är en utsatt miljö där det händer saker hela tiden, det finns mycket missbruk, många med psykisk ohälsa och en plats där många vuxna försöker ta kontakt med ungdomar. Det är därmed en plats, där barn och ungdomar inte bör befinna sig, trots detta är det en plats med mycket ungdomar och ibland även barn så unga som tio år som befinner sig på plattan.

"Som trygghetsvärd på SAFE är vår roll att se till så att de barn och ungdomar som befinner sig på platsen känner sig trygga. Många av de ungdomar vi möter har det jobbigt hemma eller i skolan och då finns vi där för att lyssna och hjälpa till med det vi kan."

Det förekommer ofta situationer då det är turbulent på platsen. "Då är det vårt jobb att få bort ungdomarna från situationerna. Vi försöker alltid skydda ungdomarna på plats och informerar om att det är en farlig och otrygg plats att vara på."

"Många som vi möter på plattan är ungdomar som inte vet var de ska ta vägen och inte har råd att hitta på andra aktiviteter." SAFE arbetar relationsbyggande med att prata med ungdomarna och uppmuntrar dem

att lämna platsen till andra miljöer, så som fritidsgårdar, gallerior eller miljöer som är tryggare platser.

SAFE Farsta

I Farsta går trygghetsvärdarna runt i området och besöker specifika adresser och fastigheter för att hålla koll så att allt är lugnt. "Vi söker kontakt med ungdomar, både de som samlas i källare och de som rör sig ute i området. Genom att bygga relationer och ta oss tid att prata får vi en bild av hur de har det. När vi ser att någon behöver stöd eller att en miljö inte är lämplig hänvisar vi ungdomarna därifrån."

Eftersom det inte rör sig lika många ungdomar i Farsta som på Sergels torg blir arbetet annorlunda. "Vi träffar inte samma ungdomar lika ofta, vilket gör att relationsbyggandet ser olika ut. Det är inte lika ofta återkommande personer vi möter. Vi rör oss mellan både inomhus- och utomhusmiljöer för att se till att allt är i ordning, och när vi upptäcker problem rapporterar vi det vidare till de fastighetsbolag vi samarbetar med."

SAFE Liljeholmen

I Liljeholmen arbetar SAFE för att skapa en trygg miljö på Campus Liljeholmen, ett område där flera skolor finns och där sammanlagt 3 000 elever går i skolan. "Vi rör oss mellan skolorna i byggnaderna och finns ofta vid matsalens ingång där eleverna möts. Vår roll är att finnas där för elevernas trygghet och vara någon de kan prata med när de känner att det är

svårt att vända sig till exempelvis rektor eller mentorer. Vi försöker uppmärksamma eleverna och hjälpa dem att känna sig trygga i skolmiljön, samtidigt som vi ser till att de som inte är på lektionerna tar sig dit." Ofta är det samma trygghetsvärdar som arbetar i skolan, vilket gör att vi lär känna eleverna väl. "Vi är på plats under raster och luncher för att skapa trygghet, och se till att allt fungerar som det ska. När elever hamnar i bråk försöker vi prata med dem och se till så att situationen lugnar ner sig."

Relationsbyggande och förtroende

Ungdomarna som trygghetsvärdarna möter tar själva initiativ till att prata med trygghetsvärdarna – och att det dessutom är en glädje som uppstår när de möts. Trygghetsvärdarna förklarar att det är ett resultat av det förtroende de har byggt upp bland ungdomarna på platsen. Det gör att ungdomarna på platserna vet vilka SAFE är och känner sig trygga att gå fram.

Relationsbyggandet är själva grunden i SAFEs arbete. "Det viktiga är att ungdomarna ska känna sig trygga och ha någon att prata med," berättar de. "Vi är inte deras föräldrar eller socialtjänsten – vi är där för att vi bryr oss, och det tror vi märks." Resultatet syns tydligt: många ungdomar öppnar upp sig, medan trygghetsvärdarna lyssnar och ger de råd de kan. Genom att regelbundet finnas på platserna lär trygghetsvärdarna känna ungdomarna och bygger upp en förtroendefull relation.

"Ibland tror ungdomar att vi kommer fram för att de har gjort något fel," förklarar de. "Därför är vi alltid extra tydliga med varför vi närmar oss – inte för att någon har gjort fel, utan helt enkelt för att vi vill kolla läget."

SAFE är en viktig aktör i det offentliga rummet

I arbetet för tryggare offentliga miljöer behövs många olika aktörer – och trygghetsvärdarna fyller en viktig funktion, ett fokusområde som saknas i många rum. Ungdomarna säger själva att de känner sig bekväma att prata med trygghetsvärdarna, även om de inte alltid kan sätta fingret på exakt varför. Anna menar att det märks att trygghetsvärdarna arbetar med hjärtat – och att ungdomarna känner av det.

"Vi är inte där för att döma eller peka finger. Alla har varit unga. Vi är där för att hjälpa och se till att ungdomarna känner sig trygga när de befinner sig i offentliga miljöer."

Det är detta förhållningssätt – kombinationen av närvaro, tillgänglighet och ett genuint engagemang – som gör trygghetsvärdarna till en viktig aktör för barn och ungdomar i det offentliga rummet.

Att slussas vidare till rätt instans

När trygghetsvärdarna märker att en ungdom behöver mer hjälp tar de kontakt med ungdomsjouren och gör vid behov en orosanmälan.

"Det är viktigt att våga lämna vidare till andra samhällsaktörer när det behövs, och att veta när det är en orosanmälan och inte," förklarar de. "I vår roll måste vi göra en orosanmälan när ungdomen tar skada av situationen. Det kan vara svårt för ungdomar att acceptera – de förstår inte alltid att vi gör det för deras eget bästa." Reaktionerna kan vara starka. Ungdomar blir arga och det förtroendet som byggts upp kan rasa.

"Vi kan få kommentarer som 'jag litade på dig, varför gjorde du så här. Då måste man kunna förklara varför och att man gör det för deras skull. I det läget får vi börja bygga relationen på nytt, vilket tar tid. Men vi försöker hela tiden förklara varför vi gör som vi gör." Ibland kommer ungdomar tillbaka efter lång tid och tackar.

Vilka egenskaper krävs för att bli en bra trygghetsvärd?

"Du måste ha hjärtat på rätt plats och kunna känna av rummet. Bara för att du pratar på ett visst sätt med en ungdom betyder inte att du kan prata likadant med alla," förklarar de. "Du behöver vara en bra människokännare och kunna se om det finns problematik genom att titta ungdomen i ögonen – ibland är det jobbigt att prata om vissa saker och då gäller det för dig att vara uppmärksam, känna av sådana situationer och försöka vända på orden för att få ungdomar att prata".

Båda trygghetsvärdarna betonar att deras arbete handlar om att finnas där för ungdomarna och lyssna. Det är viktigt att anpassa bemötandet – alla är olika. "Vissa pratar mer, andra mindre – men alla behöver någon som lyssnar." De är eniga om att inte alla kan bli trygghetsvärd: "Det krävs att du genuint vill hjälpa andra – och att du är där för ungdomarna".

Vad är det bästa med att vara trygghetsvärd?

"Det bästa är när man märker att ungdomarna uppskattar det vi gör och förstår varför vi gör det," svarar trygghetsvärdarna. "Då känner man att man gör något rätt. Det är otroligt viktigt för oss."

De betonar att motivationen inte kommer från jobbet i sig. "Vi brinner för att hjälpa till och göra skillnad. Vi är där för att kunna hjälpa – och det är givande att faktiskt se att man kan göra skillnad."

Även utmaningarna är en del av det som gör jobbet meningsfullt. "Motgångar är också givande – vi lär oss alla något av dem," förklarar de. "Det är platser där det händer mycket och det är inte alltid lätt. Men vi är där för att hjälpa åt. Samarbetet och att vi gör det tillsammans gör det värt det."

Utbildning trygghetsvärdar

ARVSFONDSPROJEKT

UTBILDNING TRYGGHETSVÄRDAR

I takt med att den upplevda otryggheten ökar, fyller trygghetsvärdar en allt viktigare funktion. Genom att vara närvarande och bygga relationer i utsatta miljöer, kompletterar de andra samhällsaktörer som ofta agerar först när problem redan uppstått. Skyddsvärnet har under året lanserat en utbildning för att kvalitetssäkra yrkesrollen och möjliggöra ökad närvaro i offentliga miljöer.

Genom att delta i utbildningen blir du en del av ett pionjärarbete där trygghetsvärdar får en tydlig roll, ett strukturerat uppdrag och en gedigen kompetens för att arbeta med ungdomar i riskzon. Genom enhetlig metodik stärks det förebyggande arbetet med barn och unga. Under 2025 har Skyddsvärnet – anno 1910 arbetat med att sy ihop utbildningen för trygghetsvärdar och ta in ansökningar från personer som är intresserad att gå utbildningen. Det första utbildningstillfället startar i februari 2026 och kommer att vara i Stockholm.

PROJEKTMÅL

- Höja kvaliteten i yrkesrollen Trygghetsvärdar
- Skapa fler arbetstillfällen för unga vuxna från 25 år.
- Stärka aktörers kapacitet i trygghetsskapande arbete, exempelvis kommuner och bostadsbolag.
- Bidra till tryggare, mer inkluderande samhällen för barn och unga i åldern 12–25 år

Utbildningen tas fram i nära samarbete med ungdomar och kommuner, och ska på sikt spridas nationellt.

Skyddsvärnets utbildning för trygghetsvärdar är ett Arvsfondsprojekt.
Läs mer på arvsfonden.se



Jour- och familjehemsvård

FAMILJEHEM FÖR BARN, UNGDOMAR OCH VUXNA

Skyddsvärnet har sedan 1981 bedrivit familjehemsvård och erbjuder idag jour- och familjehemsvård i hela Sverige, för alla åldrar och alla typer av uppdrag. Verksamheten samarbetar med cirka 150 familjehem utspridda över hela landet, vilket gör att vi kan erbjuda en stor bredd på familjehemmen och därmed hjälpa fler individer som lever i utsatthet. Målet är att ge dessa individer en trygg tillvaro och redskap för att återanpassas till samhället.

Samtliga familjehem arbetar i nära samarbete med en konsulent från Skyddsvärnet för att öka tryggheten och stötta den placerade individen. Skyddsvärnets jour- och familjehemsvård arbetar på uppdrag av Kriminalvården och Socialtjänsten, vilket innebär att vi tar emot förfrågningar från hela landet. Utifrån den information som framkommer kring klientens behov och önskemål gör vi en matchning med det mest passande familjehemmet.

VAD INNEBÄR DET ATT VARA PLACERAD I ETT FAMILJEHEM?

Att vara placerad i ett familjehem innebär att den placerade erbjuds en trygg miljö med en familj som kan erbjuda en social gemenskap och stöd i vardagen. Målsättningen är att den placerade ska få en fungerande sysselsättning och en meningsfull fritid. Familjehemmet och klienten har båda ett tätt samarbete med en familjehemskonsulent, där alla arbetar för att det ska bli en så lyckad placering som möjligt. Skyddsvärnet arbetar efter devisen "Hjälp till självhjälp", vilket innebär att vi ger verktyg för att stärka och skapa trygghet till individer så att de kan nyttja alla sina resurser och ta eget ansvar för sin utveckling.

Läs mer: skyddsvarnet.se/familjehemsvard

BLI FAMILJEHEM

Vi är i stort behov av fler jour- och familjehem som vill bidra till att skapa trygghet och utvecklingsmöjligheter till personer som behöver det. Som familjehem behöver du kunna ge tid, engagemang och erbjuda trygga och tillitsfulla relationer. Är du intresserad av att bli familjehem så gör du en intresseanmälan på skyddsvarnet.se/familjehemsvard.



Omsorgsboende

SÖRGÅRDEN OMSORGSBOENDE

Sörgården är ett drogfritt omsorgsboende för vuxna med beroendeproblematik och samsjuklighet. På Sörgården erbjuder vi en trygg miljö med bemanning dygnet runt och genom hjälp till självhjälp arbetar vi aktivt med att stärka individens förmåga att leva ett självständigt liv. Sörgårdens stödboende välkomnar både kvinnor och män från 18 år och har totalt 11 platser. Umeå kommun äger fastigheten och driften sköts sedan november 2025 av Skyddsvärnet – anno 1910.

ATT BO PÅ SÖRGÅRDEN

Sörgården är beläget cirka 20 minuter söder om Umeå, i den kustnära orten Sörmjöle. Boendet har närhet till både skog och hav, bara några meter från dörren hittar du även en sandstrand. På Sörgården har alla ett eget rum samt tillgång till gemensamma sociala ytor i form av en matsal och ett vardagsrum med tv och öppen spis.

PLACERINGAR

Sörgården tar emot placeringar enligt Socialtjänstlagen (SoL) samt enligt 27 § LVM i öppnare former inför utslussning från LVM-vård.

Läs mer: skyddsvarnet.se/sorgarden

Stödboende

STÖDBOENDE MED PERSONAL DYGNET RUNT

Stödboende är ett förberedande boende för individer som saknar egen bostad eller, av olika skäl, inte är redo att bo självständigt. Vi tar emot både män och kvinnor från 18 års ålder med psykosocial problematik och/eller erfarenhet av missbruk och/eller kriminalitet. De boende kan ha pågående eller avslutad behandling, samt pågående substitutionsbehandling. Målet är att efter en period i stödboende, gå vidare till träningslägenheter eller eget boende, med eller utan kontaktmannaskap.

Våra stödboenden erbjuder dygnet runt-personal och en kombination av kvalificerat stöd och tilläggs tjänster, såsom arbetspraktik, återfallsprevention, psykologsamtal och fritidsverksamhet.

BJÖRKA HÄSSELBY

Björka Stödboende har funnits sedan 1918, och finns sedan 2018 i Hässelby. Boendet är beläget i ett lugnt bostadsområde, fem minuter från centrum och tunnelbanan. På Björka Hässelby har vi totalt 75 platser för män och 21 för kvinnor. Alla klienter som

är placerade på stödboendet får en extra kontaktperson från BIS för att delta i fritidsaktiviteter utanför boendet - vid vidare placering på BIS behåller man samma kontaktperson.

PER ASPERA

På Per Aspera vänder vi oss till vuxna från 21 år med olika former av problematik. Med individanpassade stödsatser arbetar vi för nykterhet, bättre hälsa och social inkludering. Vår specialitet är att hantera bakomliggande problem till missbruk och stärka kontakten med resurser på hemorten. Per Aspera är en del av Rockesholm, i Grythyttan, men har upptagningsområde i hela Sverige.

Läs mer: skyddsvarnet.se/stodboende

Bild från Sörgården omsorgsboende

BIS

BOSTAD MED INDIVIDANPASSAT STÖD

BOSTAD MED INDIVIDANPASSAT STÖD

Inom BIS får individer som befinner sig i en förändringsprocess möjlighet att integreras i samhället genom tillgång till eget boende och regelbundet, individanpassat stöd från en kvalificerad kontaktperson. Kontaktpersonens roll är att ge stöd och vägledande resurser under klientens resa mot en hållbar vardag och ett självständigt liv.

Eftersom varje individ möter olika utmaningar, är det avgörande att insatserna anpassas efter varje individs behov och situation. Den kvalificerade kontaktpersonen utför en rad uppgifter för att ge kontinuerligt stöd, bland annat genom att arbeta med individen mot de målsättningar som fastställs i genomförandeplanen. Detta inkluderar att kartlägga fritidsaktiviteter och intressen, ge stöd vid myndighetskontakter och delta i aktiviteter tillsammans med klienten.

Vidare genomför kontaktpersonen individanpassade MI-samtal (motiverande samtal) för att stödja individens utveckling och främja förändring. De erbjuder även stöd vid problemlösning i vardagen och hjälper individen att identifiera och stärka sina egna resurser.

LÄGENHETER

Vi har lediga lägenheter för omedelbar inflytt. Sedan flera år tillbaka finns ett gott samarbete med hyresvärdar i Stockholmsregionen, främst Wåhlin Fastigheter och allmännyttan i Stockholms stad. Samarbetet ger inskrivna på enheten möjlighet att närma sig en egen bostad.

Läs mer: skyddsvarnet.se/BIS

Utslusslägenheter

BOENDELÖSNING FÖR PERSONER EFTER UTSLUSSNING

Skyddsvärnet har identifierat den stora utmaningen som många personer möter efter en utslussningsinsats – svårigheten att hitta ett stabilt boende. För att underlätta denna övergång erbjuder vi personer från Björka halvvägshus möjligheten att hyra en lägenhet i andra hand via Skyddsvärnet. Klienten står själv för hyran, vilket innebär att insatsen inte behöver beslutas av socialtjänsten. I stället sker uthyrningen direkt mellan klienten och Skyddsvärnet. På så sätt skapas en smidigare lösning som ger individen trygghet och kontinuitet i boendet under vägen tillbaka till ett självständigt liv.

Läs mer: skyddsvarnet.se/utslusslagenheter



Agenda 2030

GLOBALA HÅLLBARHETSMÅL

SKYDDSVÄRNETS BIDRAG TILL AGENDA 2030

Agenda 2030 är en global agenda för hur världen ska agera för att skapa hållbar utveckling. De globala målen omfattar sociala, ekonomiska och miljömässiga frågor. Skyddsvärnet har valt ut nio av de sjutton målen att fokusera extra på. På skyddsvarnet.se kan du läsa mer om hur vi bidrar till olika mål och delmål.

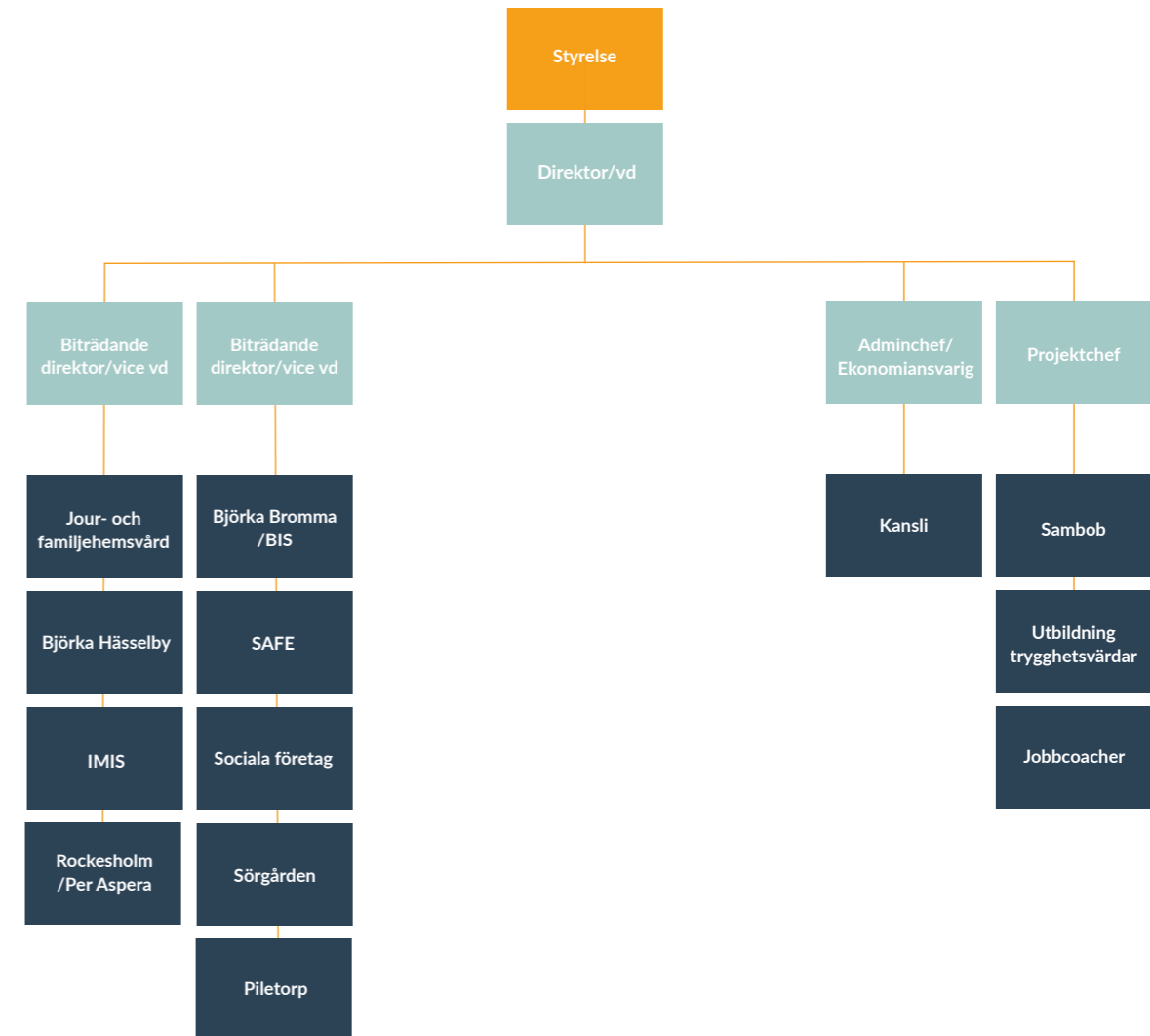


Läs mer: skyddsvarnet.se/globala-malen

Organisationsschema

MEDARBETARE PÅ SKYDDSVÄRNET 2025

Under 2025 uppgick antalet medarbetare till **120** personer. Av dessa var **45** personer heltidsanställda, **14** personer var deltidanställda och **61** personer var visstidsanställda.



Styrelse

SKYDDSVÄRNEN - ANNO 1910

Skyddsvärnets styrelse består av en ordförande, en vice ordförande och fem ledamöter. Ordförande och övriga ledamöter väljs vid årsmötet för en mandatperiod av två år, varav hälften av dessa ledamöter väljs vid vartannat årsmöte. Den som är anställd av Skyddsvärnet kan inte väljas till ledamot i styrelsen eller till revisor. Styrelsen har sitt säte i Stockholm.

Styrelsen har genomfört 14 protokollförda sammanträden under 2025. Arbetsutskottet (AU) har genomfört 12 protokollförda sammanträden under året.

ÅRSMÖTE

Årsmötet är Skyddsvärnets högsta beslutande organ. Varje medlem har en röst. Årsmötet 2025 genomfördes i Stockholm den 23 april.

SKYDDSVÄRNENS STYRELSE BESTÅR AV

ANNA NILSSON

Ordförande

anna.nilsson@riksteatern.se

ORSOLYA HOFFMANN

Vice ordförande

magor@magor.se

LINUS HOLMQVIST

Skattmästare

linusholmqvist@hotmail.com

URBAN PETERSSON BARGO

Ledamot

urban@wemind.se

CARL LINDSTÅHL

Ledamot

carl.lindstahl@gmail.com

ANNE GULATI

Ledamot

anne.gulati@outlook.com

LARS BRYNTESSON

Ledamot

lars.bryntesson@regionstockholm.se

ADJUNGERANDE VID SAMMANTRÄDEN

NILLA HELGESSON

VD/Direktor

nilla.helgesson@skyddsvarnet.se

MARITA FERNSTRÖM

Vice VD/Bitr. Direktör

marita.fernstrom@skyddsvarnet.se

Ledningsgrupp

SKYDDSVÄRNENS LEDNINGSGRUPP



NILLA HELGESSON

Vd/Direktor

nilla.helgesson@skyddsvarnet.se



MARITA FERNSTRÖM

Vice vd/Bitr. direktör

marita.fernstrom@skyddsvarnet.se



DIRK KEHR

Projektchef / Verksamhetsutvecklare

dirk.kehr@skyddsvarnet.se



KRISTINA ANTONIO

Enhetschef Björka Hässelby

kristina.antonio@skyddsvarnet.se



THOMAS FRÖBERG

Enhetschef sociala företag

thomas.froberg@skyddsvarnet.se

Kvalitet

UPPFÖLJNING OCH UTVÄRDERING

På Skyddsvärnet strävar vi efter hög kvalitet i våra verksamheter för både de människor vi kommer i kontakt med och våra uppdragsgivare. Vi är certifierade enligt ISO 9001 – Ledningssystem för kvalitet och enligt ISO 14001 – Ledningssystem för miljö. Vårt ledningssystem beskriver vad, när, var och hur vi arbetar, samt vilka resultat vi uppnår.

År 2025 har karakteriserats av tillväxt. Skyddsvärnet – anno 1910, har under året förvärvat två HVB/ behandlingshem, Rockesholm och IMIS. Vidare har Skyddsvärnet tagit över driften av Sörgårdens omsorgsboende. Dessutom har vi utökat med ytterligare ett våningsplan i Björka Hässelby. Den här tillväxten har både organisations- och arbetsmässigt inneburit flera utmaningar, exempelvis med att införliva dessa nya enheter i Skyddsvärnets ledningssystem, processer och rutiner. Tillväxten av verksamheter innebär även att antalet klientplatser har ökat.

Vidare uppfyller vi ISO 9001 kvalitet och ISO 14001 miljö utan stora avvikelser både vid den årliga interna och externa revisionen.

EOR (Extraordinärt resultat), som är en systematisk metod för verksamhetsplanering och målstyrning, har under året genomstrukturerat verksamheten. Samtliga chefer, stödfunktioner och projekt har haft ett eget övergripande mål, så kallat EOR, som varit ledande i förändringsarbetet. Utvecklingen och lärandet kring EOR som arbetssätt har visat sig vara starkt kopplat till hur väl arbetssättet har integrerats i de olika personalgrupperna. De enheter som har lyckats implementera EOR i hela organisationen har uppnått tydliga framgångar i att arbeta utifrån modellen. Slutsatsen har varit att EOR behöver vara en stående del av verksamhetsplaneringen och kontinuerligt tas upp bland personalen.

RESULTAT FRÅN ÅR 2025

ANBUD

50 anbud skrevs
2 anbud skickades aldrig in på grund av tidsbrist.
5 anbud (upphandlingarna) avbröts.

Av samtliga 43 inskickade anbud som Skyddsvärnet kunde tilldelas eller inte var utfallet följande:

23 anbud tilldelades (53,5%)
11 anbud tilldelades inte (25,6%)
9 anbud saknas det svar på vid publicering av verksamhetsberättelse

FÖRFRÅGNINGAR

600 förfrågningar inkom till Skyddsvärnet varav 355 ledde till placering. Det motsvarar 59,2%, av samtliga förfrågningar.

KLIENTPLATSER & BELÄGGNING

Under året hade Skyddsvärnet 312 klientplatser (sociala företag ingår inte men har kapacitet att ha 130 deltagare per månad i sina verksamheter). Beläggningsgraden var 52%.

VÅRDDAGAR

Antalet inskrivna klienter inom Skyddsvärnet stod för 57 207 vårddagar (sociala företag och familjehemsvårdens öppenvård ingår inte).

INSKRIVNINGAR

674 klienter/deltagare var inskrivna på Skyddsvärnets verksamheter (i sociala företag ingår enbart de deltagare som placerats av arbetsförmedlingen och de som kommer genom avtal med kommuner). Av dessa klienter/deltagare var 532 nya inskrivningar vilket motsvarar 78,9%.

SYNPUNKTER OCH KLAGOMÅL

4 synpunkter och klagomål inkom.

UTSKRIVNINGAR & SAMMANBROTT

428 utskrivningar ägde rum från Skyddsvärnets verksamheter (sociala företag ingår inte). Av dessa var 96 sammanbrott, dvs. förtida utskrivningar. Det motsvarar 22,4% av alla utskrivningar.

KLIENTER/DELTAGARE

94,2% instämmer helt eller delvis med att personalen är tillgängliga.
92,7% instämmer helt eller delvis med att de fått ett respektfullt bemötande av personalen.
92,7% instämmer helt eller delvis med att de har förtroende för Skyddsvärnet.
91,3% instämmer helt eller delvis med att de skulle rekommendera Skyddsvärnets verksamhet till andra.
86,1% bedömer att kvalitén på den insats de får är mycket bra eller bra.

UPPDRAGSGIVARE/PLACERANDE HANDLÄGGARE

97,2% instämmer helt eller delvis med att de skulle rekommendera Skyddsvärnet till andra kollegor.
97,2% instämmer helt eller delvis med att de har förtroende för Skyddsvärnet.
91,7% bedömer kvaliteten på Skyddsvärnets insats som mycket bra eller bra.

FAMILJEHEM

100% instämmer helt med de skulle rekommendera Skyddsvärnet till andra.

MEDARBETARE

83,7% av medarbetarna instämmer helt eller delvis med att de skulle rekommendera andra att arbeta på Skyddsvärnet.

AVVIKELSER, LEX SARAH & LEX MARIA

96 avvikelser har inrapporterats under året

42,7% avvikelserna berör personal, dvs. när en personal gör, eller underlåter att göra, något som leder till en icke förväntad händelse i verksamheten som medför eller skulle kunna medföra risk, skada eller problem i verksamheten, för kund, personal eller klient/deltagare.

35,4% avvikelserna berör en administrativ rutin, dvs. när en verksamhets rutin har brustit och/eller är svår att följa och således visat sig inte vara adekvat till verksamhetens innehåll och dess utövande.

19,8% avvikelserna är tillbud, dvs. händelser som hade kunnat leda till en skada eller ett olycksfall, men som slutade väl.

2,1% avvikelserna är en olycka/allvarligt tillbud, dvs. en händelse som har lett till en allvarligt skada/olycka eller allvarligt tillbud.

92,7% av avvikelserna berör kvalitet.

7,3% av avvikelserna berör miljö.

0 avvikelser ledde till en lex Sarah-anmälan eller en lex Maria-anmälan.

2 avvikelser ledde till en polisanmälan.

Årsredovisning och koncernredovisning

Ideella Föreningen Skyddsvärnet - anno 1910
Org.nr 802003-0832

1 (23)

Styrelsen för Ideella Föreningen Skyddsvärnet - anno 1910 avger följande årsredovisning och koncernredovisning för räkenskapsåret 2025.

Årsredovisningen är upprättad i svenska kronor, SEK. Om inte annat särskilt anges, redovisas alla belopp i hela kronor (kr). Uppgifter inom parentes avser föregående år.

Förvaltningsberättelse

Information om verksamheten

Vad gäller information om verksamheten hänvisas till bifogad verksamhetsberättelse.

Föreningen har sitt säte i Stockholm.

Väsentliga händelser under räkenskapsåret

Enligt bifogad verksamhetsberättelse

Flerårsöversikt (Tkr)

Koncernen	2025	2024	2023	2022	2021
Verksamhetens intäkter	119 380	74 620	69 079	63 859	66 839
Verksamhetens kostnader	-112 716	-69 841	-63 472	-59 259	-58 414
Verksamhetens resultat	6 664	4 779	5 607	4 600	8 424
Resultat från finansiella investeringar	393	1 313	834	1 534	-135
Årets resultat	7 044	5 956	6 331	6 134	8 289
Soliditet (%)	71	90	88	86	78

Moderbolaget	2025	2024	2023	2022	2021
Verksamhetens intäkter	98 100	70 640	63 431	63 859	66 839
Verksamhetens kostnader	-89 407	-66 516	-58 354	-59 259	-58 414
Verksamhetens resultat	8 692	4 124	5 077	4 600	8 424
Resultat från finansiella investeringar	636	1 303	832	1 534	-135
Årets resultat	9 329	5 427	5 909	6 134	8 289
Soliditet (%)	76	90	88	86	78

Förändringar i eget kapital

Koncernen	Ändamåls- bestämda medel	Annat eget kapital inkl. årets resultat	Totalt
Belopp vid årets ingång	1 757 709	59 623 539	61 381 248
Omräkning ingående balans		-650 000	-650 000
Årets resultat		7 043 746	7 043 746
Belopp vid årets utgång	1 757 709	66 017 285	67 774 994

	Ändamåls- bestämda medel	Balanserat resultat	Totalt
Moderbolaget			
Belopp vid årets ingång	1 757 709	58 642 107	60 399 816
Årets resultat		9 329 320	9 329 320
Belopp vid årets utgång	1 757 709	67 971 427	69 729 136

Förslag till vinstdisposition

Styrelsen föreslår att till förfogande stående vinstmedel (kronor):

balanserad vinst	58 642 107
årets vinst	9 329 320
	67 971 427
disponeras så att i ny räkning överföres	67 971 427
	67 971 427

Koncernens och moderbolagets resultat och ställning i övrigt framgår av efterföljande resultat- och balansräkningar samt kassaflödesanalyser med noter.

Koncernens Resultaträkning	Not	2025-01-01 -2025-12-31	2024-01-01 -2024-12-31
Nettoomsättning		115 950 255	72 433 093
Övriga rörelseintäkter		3 429 246	2 186 515
		119 379 501	74 619 608
Rörelsens kostnader			
Råvaror och förnödenheter		214 596	0
Handelsvaror		-17 446 565	-9 275 874
Övriga externa kostnader	2	-31 060 489	-19 603 885
Personalkostnader	3	-61 955 585	-39 917 261
Avskrivningar och nedskrivningar av materiella och immateriella anläggningstillgångar		-2 467 923	-979 631
Övriga rörelsekostnader		0	-64 166
		-112 715 966	-69 840 817
Rörelseresultat		6 663 535	4 778 791
Resultat från finansiella poster			
Resultat från övriga värdepapper och fordringar som är anläggningstillgångar	4	692 851	1 235 435
Övriga ränteintäkter och liknande resultatposter		44 541	112 218
Räntekostnader och liknande resultatposter		-344 068	-34 252
		393 324	1 313 401
Resultat efter finansiella poster		7 056 859	6 092 192
Resultat före skatt		7 056 859	6 092 192
Skatt på årets resultat		-13 113	-136 532
Årets resultat		7 043 746	5 955 660
Hänförligt till moderföretaget		7 043 746	5 955 660

Koncernens Balansräkning	Not	2025-12-31	2024-12-31
TILLGÅNGAR			
Anläggningstillgångar			
<i>Immateriella anläggningstillgångar</i>			
Goodwill	5	2 454 261	0
		2 454 261	0
<i>Materiella anläggningstillgångar</i>			
Byggnader och mark	6	34 491 439	24 989 305
Inventarier, verktyg och installationer	7	4 574 829	1 879 315
		39 066 268	26 868 620
<i>Finansiella anläggningstillgångar</i>			
Andelar i koncernföretag		0	900 000
Andelar i intresseföretag och gemensamt styrda företag	8	15 000	0
Andra långfristiga värdepappersinnehav	9	17 192 870	24 068 706
		17 207 870	24 968 706
Summa anläggningstillgångar		58 728 399	51 837 326
Omsättningstillgångar			
<i>Kortfristiga fordringar</i>			
Kundfordringar		4 128 797	789 789
Aktuella skattefordringar		224 135	0
Övriga fordringar	10	1 582 856	1 062 274
Förutbetalda kostnader och upplupna intäkter	11	13 655 338	9 313 995
		19 591 126	11 166 058
<i>Kassa och bank</i>		17 623 385	5 241 953
Summa omsättningstillgångar		37 214 511	16 408 011
SUMMA TILLGÅNGAR		95 942 910	68 245 337

Koncernens Balansräkning	Not	2025-12-31	2024-12-31
EGET KAPITAL OCH SKULDER			
Eget kapital			
Eget kapital hänförligt till moderföretaget			
Övrigt tillskjutet kapital		1 757 709	1 757 709
Annat eget kapital inklusive årets resultat		66 017 285	59 623 539
Eget kapital hänförligt till moderföretaget		67 774 994	61 381 248
Summa eget kapital		67 774 994	61 381 248
Avsättningar			
Avsättningar för uppskjuten skatt		794 926	0
		794 926	0
Långfristiga skulder			
Skulder till kreditinstitut	14	5 850 000	0
Övriga skulder		4 500 000	0
		10 350 000	0
Kortfristiga skulder			
Checkräkningskredit	13	18 092	0
Skulder till kreditinstitut		1 072 972	0
Förskott från kunder		3 129	0
Leverantörsskulder		3 488 952	1 467 881
Aktuella skatteskulder		137 888	123 550
Övriga skulder		4 588 959	1 662 659
Upplupna kostnader och förutbetalda intäkter	15	7 712 998	3 609 999
		17 022 990	6 864 089
SUMMA EGET KAPITAL OCH SKULDER		95 942 910	68 245 337

Koncernens	Not	2025-01-01	2024-01-01
Kassaflödesanalys		-2025-12-31	-2024-12-31
Den löpande verksamheten			
Resultat efter finansiella poster		7 056 859	6 092 192
Justeringar för poster som inte ingår i kassaflödet m.m	16	1 828 799	-1 000 001
Betald skatt		-23 302	-82 819
Kassaflöde från den löpande verksamheten före förändringar av rörelsekapital		8 862 356	5 009 372
Kassaflöde från förändringar i rörelsekapital			
Förändring kundfordringar		139 875	161 703
Förändring av kortfristiga fordringar		-1 327 771	-1 232 187
Förändring leverantörsskulder		334 461	-2 070 561
Förändring av kortfristiga skulder		-570 648	849 323
Kassaflöde från den löpande verksamheten		7 438 273	2 717 650
Investeringsverksamheten			
Investeringar i materiella anläggningstillgångar		-2 200 006	-3 350 278
Rörelseförvärv	17	-8 324 374	0
Investeringar i finansiella anläggningstillgångar		-14 344 137	-7 337 200
Försäljning av finansiella anläggningstillgångar		21 868 904	0
Kassaflöde från investeringsverksamheten		-2 999 613	-10 687 478
Finansieringsverksamheten			
Upptagna lån		11 350 000	0
Amortering av lån		-3 407 228	0
Kassaflöde från finansieringsverksamheten		7 942 772	0
Årets kassaflöde		12 381 432	-7 969 828
Likvida medel vid årets början			
Likvida medel vid årets början		5 241 953	13 211 781
Likvida medel vid årets slut		17 623 385	5 241 953

Moderbolagets	Not	2025-01-01	2024-01-01
Resultaträkning		-2025-12-31	-2024-12-31
Rörelsens intäkter			
Nettoomsättning		95 098 699	68 453 045
Övriga rörelseintäkter		3 000 967	2 186 515
		98 099 666	70 639 560
Rörelsens kostnader			
Handelsvaror		-13 758 939	-8 499 634
Övriga externa kostnader	2	-24 913 927	-19 133 113
Personalkostnader	3	-49 266 451	-37 830 168
Avskrivningar och nedskrivningar av materiella och immateriella anläggningstillgångar		-1 467 899	-979 631
Övriga rörelsekostnader		0	-73 100
		-89 407 216	-66 515 646
Rörelseresultat	18	8 692 450	4 123 914
Resultat från finansiella poster			
Resultat från andelar i koncernföretag	19	100 000	-800 000
Resultat från övriga värdepapper och fordringar som är anläggningstillgångar	4	679 667	2 035 435
Övriga ränteintäkter och liknande resultatposter		24 932	101 384
Räntekostnader och liknande resultatposter		-167 729	-33 676
		636 870	1 303 143
Resultat efter finansiella poster		9 329 320	5 427 057
Resultat före skatt		9 329 320	5 427 057
Årets resultat		9 329 320	5 427 057

Moderbolagets Balansräkning	Not	2025-12-31	2024-12-31
TILLGÅNGAR			
Anläggningstillgångar			
<i>Materiella anläggningstillgångar</i>			
Byggnader och mark	6	24 372 314	24 989 305
Inventarier, verktyg och installationer	7	3 069 661	1 879 315
		27 441 975	26 868 620
<i>Finansiella anläggningstillgångar</i>			
Andelar i koncernföretag	20, 21	11 787 040	900 000
Andra långfristiga värdepappersinnehav	9	17 192 870	22 818 706
		28 979 910	23 718 706
Summa anläggningstillgångar		56 421 885	50 587 326
Omsättningstillgångar			
<i>Kortfristiga fordringar</i>			
Kundfordringar		559 934	789 789
Fordringar hos koncernföretag		6 062 293	0
Övriga fordringar	10	1 038 446	969 295
Förutbetalda kostnader och upplupna intäkter	11	13 248 672	9 313 995
		20 909 345	11 073 079
<i>Kassa och bank</i>		14 619 360	5 205 522
Summa omsättningstillgångar		35 528 705	16 278 601
SUMMA TILLGÅNGAR		91 950 590	66 865 927

Moderbolagets Balansräkning	Not	2025-12-31	2024-12-31
EGET KAPITAL OCH SKULDER			
Eget kapital			
<i>Bundet eget kapital</i>			
Ändamålsbestämda medel		1 757 709	1 757 709
		1 757 709	1 757 709
<i>Fritt eget kapital</i>			
Balanserad vinst eller förlust		58 642 107	53 215 050
Årets resultat		9 329 320	5 427 057
		67 971 427	58 642 107
Summa eget kapital		69 729 136	60 399 816
Långfristiga skulder			
Skulder till kreditinstitut	12		
Övriga skulder	14	5 850 000	0
		4 500 000	0
Summa långfristiga skulder		10 350 000	0
Kortfristiga skulder			
Skulder till kreditinstitut		1 000 000	0
Förskott från kunder		3 129	0
Leverantörsskulder		2 103 703	1 411 387
Aktuella skatteskulder		96 459	33 246
Övriga skulder		3 277 664	1 411 479
Upplupna kostnader och förutbetalda intäkter	15	5 390 499	3 609 999
Summa kortfristiga skulder		11 871 454	6 466 111
SUMMA EGET KAPITAL OCH SKULDER		91 950 590	66 865 927

Moderbolagets Kassaflödesanalys

	Not	2025-01-01 -2025-12-31	2024-01-01 -2024-12-31
Den löpande verksamheten			
Resultat efter finansiella poster		9 329 320	5 427 057
Justeringar för poster som inte ingår i kassaflödet	16	1 726 868	909 496
Betald inkomstskatt		63 213	59 110
Kassaflöde från den löpande verksamheten före förändring av rörelsekapital		11 119 401	6 395 663
Kassaflöde från förändring av rörelsekapitalet			
Förändring av kundfordringar		229 855	104 248
Förändring av kortfristiga fordringar		-10 066 120	-1 379 165
Förändring av leverantörsskulder		692 316	-1 975 855
Förändring av kortfristiga skulder		3 649 812	1 160 749
Kassaflöde från den löpande verksamheten		5 625 264	4 305 640
Investeringsverksamheten			
Investeringar i materiella anläggningstillgångar		-2 049 153	-4 499 741
Investeringar i finansiella anläggningstillgångar		-27 381 177	-6 887 200
Försäljning av finansiella anläggningstillgångar		21 868 904	0
Kassaflöde från investeringsverksamheten		-7 561 426	-11 386 941
Finansieringsverksamheten			
Upptagna lån		11 350 000	0
Kassaflöde från finansieringsverksamheten		11 350 000	0
Årets kassaflöde		9 413 838	-7 081 301
Likvida medel vid årets början			
Likvida medel vid årets början		5 205 522	12 286 823
Likvida medel vid årets slut		14 619 360	5 205 522

Noter

Not 1 Redovisnings- och värderingsprinciper

Allmänna upplysningar

Årsredovisningen och koncernredovisningen är upprättad i enlighet med årsredovisningslagen och BFNAR 2012:1 Årsredovisning och koncernredovisning (K3).

Redovisningsprinciperna är oförändrade jämfört med föregående år.

Intäktsredovisning

Intäkter har tagits upp till verkligt värde av vad som erhållits eller kommer att erhållas och redovisas i den omfattning det är sannolikt att de ekonomiska fördelarna kommer att tillgodogöras bolaget och intäkterna kan beräknas på ett tillförlitligt sätt.

Koncernredovisning

Konsolideringsmetod

Koncernredovisningen har upprättats enligt förvärvsmetoden. Detta innebär att förvärvade verksamheters identifierbara tillgångar och skulder redovisas till marknadsvärde enligt upprättad förvärvsanalys. Överstiger verksamhetens anskaffningsvärde det beräknade marknadsvärdet av de förväntade nettotillgångarna enligt förvärvsanalysen redovisas skillnaden som goodwill.

Dotterföretag

Koncernredovisningen omfattar, förutom moderföretaget, samtliga företag i vilka moderföretaget direkt eller indirekt har mer än 50 % av röstetalet eller på annat sätt innehar det bestämmande inflytandet och därmed har en rätt att utforma företagets finansiella och operativa strategier i syfte att erhålla ekonomiska fördelar.

Ett dotterföretags intäkter och kostnader tas in i koncernredovisningen från och med tidpunkten för förvärvet till och med den tidpunkt då moderföretaget inte längre har ett bestämmande inflytande över dotterföretaget.

Transaktioner mellan koncernföretag

Koncerninterna fordringar och skulder samt transaktioner mellan koncernföretag liksom realiserade vinster elimineras i sin helhet. Orealiserade förluster elimineras också såvida inte transaktionen motsvarar ett nedskrivningsbehov.

Förändring av internvinst under räkenskapsåret har elimineras i koncernresultaträkningen.

Goodwill

Goodwill är den skillnad som uppkommer om anskaffningsvärdet för den förvärvade enheten är högre än värdet på den förvärvade enhetens nettotillgångar. Vid förvärvstidpunkten redovisas den uppkomna goodwillen som en tillgång i balansräkningen.

Anläggningstillgångar

Immateriella och materiella anläggningstillgångar redovisas till anskaffningsvärde minskat med ackumulerade avskrivningar enligt plan och eventuella nedskrivningar.

Avskrivning sker linjärt över den förväntade nyttjandeperioden med hänsyn till väsentligt restvärde. Följande avskrivningsprocent tillämpas:

Immateriella anläggningstillgångar

Goodwill 20%

Materiella anläggningstillgångar

Byggnader 1-4%
Inventarier, verktyg och installationer 20%

Finansiella instrument

Finansiella instrument värderas utifrån anskaffningsvärdet. Instrumentet redovisas i balansräkningen när bolaget blir part i instrumentets avtalsmässiga villkor. Finansiella tillgångar tas bort från balansräkningen när rätten att erhålla kassaflöden från instrumentet har löpt ut eller överförs och bolaget har överfört i stort sett alla risker och förmåner som är förknippade med äganderätten. Finansiella skulder tas bort från balansräkningen när förpliktelse har reglerats eller på annat sätt upphört.

Andelar i dotterföretag

Andelar i dotterföretag redovisas till anskaffningsvärde efter avdrag för eventuella nedskrivningar. I anskaffningsvärdet ingår köpeskillingen som erlagts för aktierna samt förvärvskostnader. Eventuella kapitaltillskott läggs till anskaffningsvärdet när de uppkommer.

Kundfordringar/kortfristiga fordringar

Kundfordringar och kortfristiga fordringar redovisas som omsättningstillgångar till det belopp som förväntas bli inbetalt efter avdrag för individuellt bedömda osäkra fordringar.

Låneskulder och leverantörsskulder

Låneskulder och leverantörsskulder redovisas initialt till anskaffningsvärde efter avdrag för transaktionskostnader. Skiljer sig det redovisade beloppet från det belopp som ska återbetalas vid förfallotidpunkten periodiseras mellanskillnaden som räntekostnad över lånets löptid med hjälp av instrumentets effektivränta. Härigenom överensstämmer vid förfallotidpunkten det redovisade beloppet och det belopp som ska återbetalas.

Leasingavtal

Företaget redovisar samtliga leasingavtal, såväl finansiella som operationella, som operationella leasingavtal. Operationella leasingavtal redovisas som en kostnad linjärt över leasingperioden.

Inkomstskatter

Total skatt utgörs av aktuell skatt och uppskjuten skatt. Skatter redovisas i resultaträkningen, utom då underliggande transaktion redovisas direkt mot eget kapital varvid tillhörande skatteeffekter redovisas i eget kapital.

Ersättningar till anställda

Ersättningar till anställda avser alla former av ersättningar som företaget lämnar till de anställda. Kortfristiga ersättningar utgörs av bland annat löner, betald semester, betald frånvaro, bonus och ersättning efter avslutad anställning (pension). Kortfristiga ersättningar redovisas som kostnad och en skuld då det finns en legal eller informell förpliktelse att betala ut en ersättning till följd av en tidigare händelse och en tillförlitlig uppskattning av beloppet kan göras.

Ersättningar till anställda efter avslutad anställning

I företaget finns endast avgiftsbestämda pensionsplaner. Som avgiftsbestämda planer klassificeras planer där fastställda avgifter betalas och det inte finns förpliktelser att betala något ytterligare, utöver dessa avgifter.

Utgifter för avgiftsbestämda planer redovisas som en kostnad under den period de anställda utför de tjänster som ligger till grund för förpliktelsen.

Kassaflödesanalys

Kassaflödesanalysen upprättas enligt indirekt metod. Det redovisade kassaflödet omfattar endast transaktioner som nedfört in- eller utbetalningar.

Som likvida medel klassificerar företaget, förutom kassamedel, disponibla tillgodohavanden hos banker och andra kreditinstitut samt kortfristiga likvida placeringar som är noterade på en marknadsplats och har en kortare löptid än tre månader från anskaffningstidpunkten. Förändringar i spärrade medel redovisas i investeringsverksamheten.

Nyckeltalsdefinitioner

Uppskattningar och bedömningar

Upprättandet av bokslut och tillämpning av redovisningsprinciper, baseras ofta på ledningens bedömningar, uppskattningar och antaganden som anses vara rimliga vid den tidpunkt då bedömningen görs. Uppskattningar och bedömningar är baserade på historiska erfarenheter och ett antal andra faktorer, som under rådande omständigheter anses vara rimliga. Resultatet av dessa används för att bedöma de redovisade värdena på tillgångar och skulder, som inte annars framgår tydligt från andra källor. Det verkliga utfallet kan avvika från dessa uppskattningar och bedömningar. Uppskattningar och antaganden ses över regelbundet.

En väsentlig källa till osäkerhet i uppskattningar och antaganden på balansdagen bedöms kunna innebära en betydande risk för en väsentlig justering av redovisade värden för tillgångar och skulder under nästa räkenskapsår.

Not 2 Arvode till revisorer

Koncernen

Med revisionsuppdrag avses granskning av årsredovisningen och bokföringen samt styrelsens förvaltning, övriga arbetsuppgifter som det ankommer på bolagets revisor att utföra samt rådgivning eller annat biträde som föranleds av akttagelser vid sådan granskning eller genomförandet av sådana övriga arbetsuppgifter.

	2025	2024
Baker Tilly		
Revisionsuppdrag	320 093	199 088
	320 093	199 088

Moderbolaget

	2025	2024
Baker Tilly		
Revisionsuppdrag	239 320	199 088
	239 320	199 088

**Not 3 Anställda och personalkostnader
Koncernen**

	2025	2024
Medelantalet anställda		
Kvinnor	34,05	20,53
Män	38,29	19,85
	72,34	40,38
Löner och andra ersättningar		
Styrelse och verkställande direktör	1 919 062	1 225 318
Övriga anställda	42 990 518	24 491 767
	44 909 580	25 717 085
Sociala kostnader		
Pensionskostnader för styrelse och verkställande direktör	281 414	252 424
Pensionskostnader för övriga anställda	2 302 562	1 602 783
Övriga sociala avgifter enligt lag och avtal	13 563 720	8 596 730
	16 147 696	10 451 937
Totala löner, ersättningar, sociala kostnader och pensionskostnader	61 057 276	36 169 022
Könsfördelning bland ledande befattningshavare		
Andel kvinnor i styrelsen	43 %	64 %
Andel män i styrelsen	57 %	36 %
Andel kvinnor bland övriga ledande befattningshavare	100 %	100 %

I antalet anställda ingår ej familjevårdar. Löneersättning till familjevårdar ingår i ovanstående lönesummor med kronor 6 146 556 (3 835 575).

Moderbolaget

	2025	2024
Medelantalet anställda		
Kvinnor	24,05	20,53
Män	23,96	18,85
	48,01	39,38
Löner och andra ersättningar		
Styrelse och verkställande direktör	1 286 476	1 225 318
Övriga anställda	34 455 663	24 715 920
	35 742 139	25 941 238
Sociala kostnader		
Pensionskostnader för styrelse och verkställande direktör	281 414	252 424
Pensionskostnader för övriga anställda	1 800 923	1 569 260
Övriga sociala avgifter enligt lag och avtal	10 577 212	8 162 950
	12 659 549	9 984 634
Totala löner, ersättningar, sociala kostnader och pensionskostnader	48 401 688	35 925 872
Könsfördelning bland ledande befattningshavare		
Andel kvinnor i styrelsen	43 %	64 %
Andel män i styrelsen	57 %	36 %
Andel kvinnor bland övriga ledande befattningshavare	100 %	100 %

I antalet anställda ingår ej familjevårdar. Löneersättning till familjevårdar ingår i ovanstående lönesummor med kronor 6 146 556 (2 750 115).

**Not 4 Resultat från övriga värdepapper och fordringar som är anläggningstillgångar
Koncernen**

	2025	2024
Erhållna utdelningar	8 722	
Räntor	22 018	111 641
Resultat vid avyttringar	662 111	1 235 435
	692 851	1 347 076

Moderbolaget

	2025	2024
Erhållna utdelningar	8 722	0
Räntor	22 018	101 383
Resultat vid avyttringar	648 927	1 235 435
	679 667	1 336 818

**Not 5 Goodwill
Koncernen**

	2025-12-31	2024-12-31
Inköp	2 945 114	0
Utgående ackumulerade anskaffningsvärden	2 945 114	0
Årets avskrivningar	-490 853	0
Utgående ackumulerade avskrivningar	-490 853	0
Utgående redovisat värde	2 454 261	0

**Not 6 Byggnader och mark
Koncernen**

	2025-12-31	2024-12-31
Ingående anskaffningsvärden	31 315 765	28 262 482
Inköp	0	3 053 283
Rörelseförvärv	13 301 712	0
Utgående ackumulerade anskaffningsvärden	44 617 477	31 315 765
Ingående avskrivningar	-6 326 460	-5 734 115
Rörelseförvärv	-6 147 026	0
Årets avskrivningar	-840 088	-592 345
Utgående ackumulerade avskrivningar	-13 313 574	-6 326 460
Rörelseförvärv	3 268 782	0
Årets avskrivningar på uppskrivet belopp	-81 246	
Utgående ackumulerade uppskrivningar	3 187 536	0
Utgående redovisat värde	34 491 439	24 989 305

Moderbolaget

	2025-12-31	2024-12-31
Ingående anskaffningsvärden	31 315 765	28 262 482
Inköp	0	3 053 283
Utgående ackumulerade anskaffningsvärden	31 315 765	31 315 765
Ingående avskrivningar	-6 326 460	-5 734 115
Årets avskrivningar	-616 991	-592 345
Utgående ackumulerade avskrivningar	-6 943 451	-6 326 460
Utgående redovisat värde	24 372 314	24 989 305

**Not 7 Inventarier, verktyg och installationer
Koncernen**

	2025-12-31	2024-12-31
Ingående anskaffningsvärden	3 302 028	2 288 178
Inköp	2 200 006	1 687 550
Försäljningar/utrangeringar	-94 786	-673 700
Rörelseförvärv	4 125 238	0
Utgående ackumulerade anskaffningsvärden	9 532 486	3 302 028
Ingående avskrivningar	-1 422 713	-1 298 203
Försäljningar/utrangeringar	86 887	0
Rörelseförvärv	-2 566 095	0
Årets avskrivningar	-1 055 736	-124 510
Utgående ackumulerade avskrivningar	-4 957 657	-1 422 713
Utgående redovisat värde	4 574 829	1 879 315

Moderbolaget

	2025-12-31	2024-12-31
Ingående anskaffningsvärden	3 302 028	1 853 178
Inköp	2 049 153	1 687 550
Försäljningar/utrangeringar	-94 786	-238 700
Utgående ackumulerade anskaffningsvärden	5 256 395	3 302 028
Ingående avskrivningar	-1 422 713	-1 168 463
Försäljningar/utrangeringar	86 887	0
Årets avskrivningar	-850 908	-254 250
Utgående ackumulerade avskrivningar	-2 186 734	-1 422 713
Utgående redovisat värde	3 069 661	1 879 315

**Not 8 Andelar i intresseföretag och gemensamt styrda företag
Koncernen**

	2025-12-31	2024-12-31
Rörelseförvärv	15 000	0
Utgående ackumulerade anskaffningsvärden	15 000	0
Utgående redovisat värde	15 000	0

**Not 9 Aktier och andelar
Koncernen**

	Bokfört värde
Namn	
Noterade aktier och andelar, anläggningstillgångar	14 358 582
Noterade aktier och andelar, omsättningstillgångar	2 834 288
	17 192 870

Moderbolaget

	Bokfört värde
Namn	
Noterade aktier och aktiefonder	14 358 582
Andelar i bostadsrättsföreningar	2 834 288
	17 192 870

Beträffande andelar i bostadsrättsföreningar bedöms marknadsvärdet ej understiga anskaffningsvärdet.

**Not 10 Övriga fordringar
Koncernen**

	2025-12-31	2024-12-31
Löneförskott	28 771	28 875
Skattekonto	1 328 075	1 003 216
Fordran leverantör	177 188	30 183
Andra kortfristiga fordringar	48 822	0
	1 582 856	1 062 274

Moderbolaget

	2025-12-31	2024-12-31
Löneförskott	28 771	28 875
Skattekonto	805 604	911 417
Fordran leverantör	157 582	30 183
Andra kortfristiga fordringar	46 489	0
	1 038 446	970 475

**Not 11 Förutbetalda kostnader och upplupna intäkter
Koncernen**

	2025-12-31	2024-12-31
Förutbetalda hyreskostnader	3 117 783	2 664 498
Upplupna intäkter	9 004 069	5 906 230
Övriga interimfordringar	1 533 486	743 268
	13 655 338	9 313 996

Moderbolaget

	2025-12-31	2024-12-31
Förutbetalda hyror	3 117 783	2 664 498
Upplupna intäkter	9 004 069	5 906 230
Övriga interimfordringar	1 126 820	743 268
	13 248 672	9 313 996

**Not 12 Långfristiga skulder
Koncernen
Moderbolaget**

inga av de långfristiga skulderna förfaller till betalning senare än fem år efter balansdagen.

**Not 13 Checkräkningskredit
Koncernen**

	2025-12-31	2024-12-31
Beviljat belopp på checkräkningskredit uppgår till	3 700 000	3 000 000
Utnyttjad kredit uppgår till	18 092	0

Moderbolaget

	2025-12-31	2024-12-31
Beviljat belopp på checkräkningskredit uppgår till	3 000 000	3 000 000

**Not 14 Ställda säkerheter
Koncernen**

	2025-12-31	2024-12-31
För företagets egen räkning:		
Företagsinteckningar	5 300 000	3 000 000
Fastighetsinteckningar	9 061 000	0
Äganderättsförbehåll	3 513 672	0
Pantsatta bankmedel	5 602 094	0
	23 476 766	3 000 000

Moderbolaget

	2025-12-31	2024-12-31
För företagets egen räkning:		
Företagsinteckningar	3 000 000	3 000 000
Tillgångar med äganderättsförbehåll	2 834 288	0
Pantsatta bankmedel	5 602 094	0
	11 436 382	3 000 000

**Not 15 Upplupna kostnader och förutbetalda intäkter
Koncernen**

	2025-12-31	2024-12-31
Upplupna lönekostnader	2 549 713	1 422 628
Upplupna semesterlöner	2 890 826	1 854 432
Upplupna sociala avgifter	401 597	0
Förutbetalda hyresintäkter	262 581	175 315
Förutbetalda projektintäkter	492 968	107 500
Övriga förutbetalda kostnader	1 115 313	50 127
	7 712 998	3 610 002

Moderbolaget

	2025-12-31	2024-12-31
Upplupna lönekostnader	1 921 113	1 422 628
Upplupna semesterlöner	2 341 238	1 854 432
Beräknade upplupna lagstadgade sociala avgifter	33 671	0
Förutbetalda hyresintäkter	262 581	175 315
Förutbetalda projektintäkter	492 968	107 500
Övriga förutbetalda kostnader	338 925	50 124
	5 390 496	3 609 999

**Not 16 Justering för poster som inte ingår i kassaflödet
Koncernen**

	2025-12-31	2024-12-31
Avskrivningar/nedskrivningar	2 467 923	-929 866
Rättelse av fel	250 000	0
Realisationsresultat	-648 876	-70 135
Upplösning negativ goodwill	-240 248	0
	1 828 799	-1 000 001

Moderbolaget

	2025-12-31	2024-12-31
Avskrivningar	2 367 899	979 631
Realisationsresultat	-641 031	-70 135
	1 726 868	909 496

**Not 17 Förvärv av dotterföretag
Koncernen**

Under året förvärvades tre verksamheter, Rockesholms Behandling och Utbildning AB förvärvstidpunkt 2025-05-31, IMIS AB förvärvstidpunkt 2025-02-28 och Solbrud AB förvärvstidpunkt 2025-02-28. Den totala köpeskillingen uppgick till 10 787 040 kronor. De förvärvade bolagens resultat ingår i koncernens resultat från förvärvstidpunkten.

	2025-12-31	2024-12-31
Värdet av förvärvade tillgångar och skulder var enligt förvärvsanalysen		
Anläggningstillgångar	14 694 632	0
Omsättningstillgångar	7 201 585	0
Likvida medel	2 462 666	0
Avsättningar	-783 866	0
Långfristiga skulder	-3 486 200	0
kortfristiga skulder	-9 301 777	0
Utbetald köpeskillning	10 787 040	0
Likvida medel i det förvärvade företaget	-2 462 666	0
Påverkan på koncernens likvida medel	8 324 374	0

Not 18 Inköp och försäljning mellan koncernföretag

Moderbolaget

Under året har inga koncerninterna inköp eller försäljningar ägt rum.

Not 19 Resultat från andelar i koncernföretag

Moderbolaget

	2025	2024
Erhållna utdelningar	1 000 000	0
Nedskrivningar	-900 000	-800 000
	100 000	-800 000

Not 20 Andelar i koncernföretag

Moderbolaget

	2025-12-31	2024-12-31
Ingående anskaffningsvärden	1 700 000	1 700 000
Inköp	11 787 040	0
Utgående ackumulerade anskaffningsvärden	13 487 040	1 700 000
Ingående nedskrivningar	-800 000	0
Årets nedskrivningar	-900 000	-800 000
Utgående ackumulerade nedskrivningar	-1 700 000	-800 000
Utgående redovisat värde	11 787 040	900 000

Not 21 Specifikation andelar i koncernföretag (utan marknadsvärde)

Moderbolaget

Namn	Kapital- andel	Rösträtts- andel	Bokfört värde
Familjevård i Älvsborg AB	100%	100%	0
Rockesholm Behandling och Utbildning Aktiebolag	100%	100%	10 500 000
IMIS AB	100%	100%	1 100 000
Solbrud AB	100%	100%	187 040
			11 787 040

	Org.nr	Säte
Familjevård i Älvsborg AB	556618-5723	Stockholm
Rockesholm Behandling och Utbildning Aktiebolag	556297-8287	Grythyttan
IMIS AB	556907-7018	Hultsfred
Solbrud AB	556986-9463	Hultsfred

Årsredovisningen beslutades den 2 april 2026

Stockholm den dag som framgår av respektive befattningshavares elektroniska underskrift

Urban Pettersson Bargo

Orsoloya Hoffamann

Anne Gulati

Linus Holmqvist

Lars Bryntesson

Carl Lindståhl

Anna Nilsson

Vår revisionsberättelse har lämnats den dag som framgår av vår elektroniska underskrift

Gunnar Engström
Förtroenderevisor

Staffan Zander
Auktoriserad revisor

HJÄLP TILL SJÄLVHJÄLP
ANNO 1910
SKYD SVÄRNET
