



Verksamhetsberättelse och ekonomisk redovisning 2009

Föreningen Skyddsvärnet i Stockholm



FÖRENINGEN SKYDDSVÄRNET I STOCKHOLM

Hornsgatan 113

117 28 Stockholm

Telefon: 08-729 17 30

Org. Nr: 802003-0832

www.skyddsvarnet.se

kansliet@skyddsvarnet.se

Innehållsförteckning

	Sidan
Direktor har ordet	3
Föreningen Skyddsvärnet i Stockholm	4
Organisationsskiss	5
Årsmöte	6
Förtroendemannaorganisation	6
Personal	7
Skyddsvärnets Kansli	7
Projekt	8
Uppdragsgivare	9
Skyddsvärnets Psykologmottagning	10
Skyddsvärnets Boendestöd	14
Skyddsvärnets Träningslägenheter	18
Skyddsvärnets Familjevård	20
Skyddsvärnets Halvvägshus Björka	23
LifeRing	26
Seminarier	26
Information, opinionsbildning och marknadsföring	27
Ekonomi	29
Revisionsberättelse	39

Direktor har ordet

När jag ser tillbaka på året som gått är det roligt att konstatera hur mycket som har blivit gjort. Arbetet med att få en mer sammanhållen och enhetlig organisation har tagit stora steg framåt.

Medarbetare har vid sammankomster under året framhållit att det blivit mer av en helhet i Skyddsvärnet och de självständiga enheterna har utvecklat ett närmare samarbete. Det har funnits många tillfällen att mötas och arbeta tillsammans under året. Det bidrar till en mer gemensam vision och verksamhetsidé.

Förberedelserna inför Skyddsvärnets hundraårsfirande har påbörjats under 2009 och organisationen fick sin första kvinna som direktor.

I förändringstider startas processer som det tar tid att anpassa sig till. Det viktiga är att vi fortsätter diskussionerna och arbetet för att förbättra och utveckla våra verksamheter.

Under verksamhetsåret 2009 har vi bland annat arbetat med att:

- ☞ vidareutveckla Skyddsvärnets värdkedja och samarbetet mellan enheterna för att kunna stödja klienterna på bästa sätt samt möta uppdragsgivarnas förväntningar och krav på Skyddsvärnet
- ☞ tillsätta två nya enhetschefer
- ☞ fortsätta satsningen på kompetensutveckling av medarbetarna
- ☞ fortsätta processen att kvalitetssäkra Skyddsvärnets verksamheter genom ISO 9001
- ☞ utöka och utveckla seminarieverksamheten så att en naturlig mötesplats kan skapas där Skyddsvärnets alla enheter är representerade och där vi träffar många av våra uppdragsgivare
- ☞ starta diskussioner internt kring olika begrepp och definitioner för att få en större enhetlighet i det vi skriver och kommunicerar utåt
- ☞ starta fler projekt för att kunna prova olika verksamheter och eventuellt efter projekttiden införliva projektet i den ordinarie verksamheten
- ☞ fortsätta stödja självhjälpsgruppen LifeRing
- ☞ finna nya lokaler för nya gemensamma lokaler för Kansliet, Psykologmottagningen, Träningslägenheterna och Familjevården
- ☞ avsätta medel från vårt överskott till Skyddsvärnets forskningsfond.

Föreningen Skyddsvärnet i Stockholm

Verksamhetsidé

Föreningen Skyddsvärnet i Stockholm är en ideell organisation som har till uppgift att bedriva verksamhet som syftar till social rehabilitering och habilitering. Vi har tilltro till människors förmåga att ta ansvar för sina liv med hjälp av individuella stödinsatser, den bärande principen är "hjälp till självhjälp".

Vision

Vi vill förebygga brott och social utslagning i samhället samt vara opinionsbildande och utveckla socialt arbete.

Målgrupp

Målgrupper är klienter från Kriminalvården, socialtjänsten och angränsande områden. Föreningen skall företrädesvis verka i storstockholmsområdet.

Värdegrund

Vår verksamhet präglas av:

- Humanitet
- Delaktighet
- Flexibilitet
- Nyttänkande
- Kvalitet

Med **humanitet** menar vi att verksamheten bedrivs med hänsyn till allas lika värde oavsett ålder, kön, funktionshinder, social ställning, etnisk eller religiös tillhörighet eller sexuell läggning.

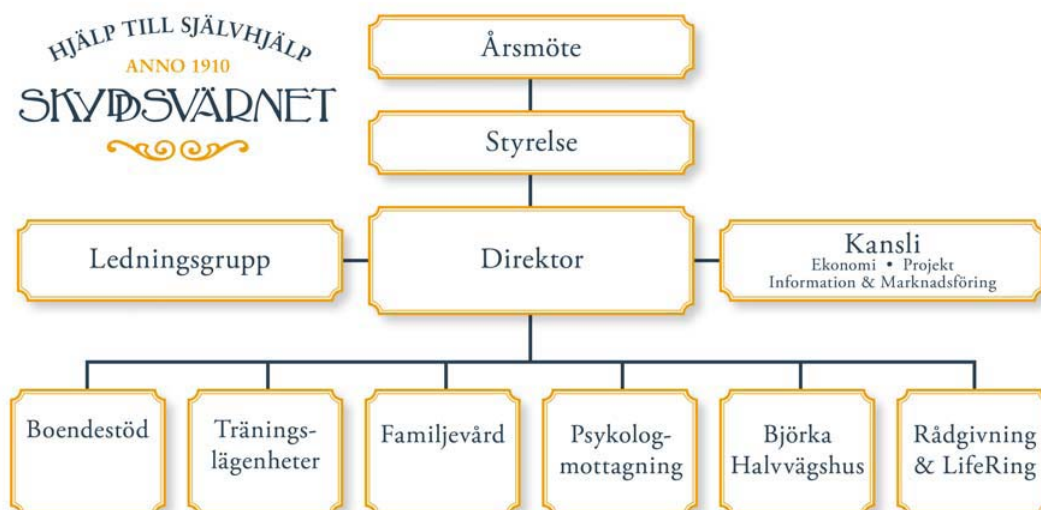
Med **delaktighet** menar vi att verksamheten bedrivs genom tilltro till människors egen förmåga och vilja att ta ansvar, där den bärande principen är hjälp till självhjälp.

Med **flexibilitet** menar vi att verksamheten bedrivs utifrån varje individs behov och stödinsatser. Vi ser möjligheterna.

Med **nyttänkande** menar vi utveckling av nya verksamheter utifrån behov.

Med **kvalitet** menar vi att verksamheten bedrivs med kompetent och empatisk personal, att vi följer gällande lagar och riktlinjer inom våra områden och att vi gör det vi säger. Verksamheten skall kontinuerligt utvärderas.

Organisationskiss



Årsmöte

Årsmötet är Skyddsvärnets högsta beslutande organ. Varje medlem har en röst. Årsmötet 2009 genomfördes i Stockholm med 19 deltagare. Årsmötet gav styrelsen ansvarsfrihet för 2008 och fastställde medlemsavgiften för 2010 till 100 kr/enskild medlem/år.

Förtroendemannaorganisation

Styrelsen

Styrelsen har genomfört sju protokollförda sammanträden under året. Arbetsutskottet (AU) har genomfört sju protokollförda sammanträden under året. Styrelseledamöterna väljs på två år, varav hälften vartannat år.

Styrelsens sammansättning efter årsmötet har varit:

Gunnar Engström	ordförande	2008-2010
Gunilla Wiklund	vice ordförande	2009-2011
Bertil Metzger	skattmästare	2008-2010
Elisebeht Markström	ledamot	2008-2010
Sigismund Bergelt	ledamot	2009-2011
Solveig Riberdahl	ledamot	2009-2011
Birgitta Winberg	ledamot	2008-2010
Dick Sundevall	ledamot	2009-2011
Orsolya Hoffman	ledamot	2009-2011
Kaj Karlsson	personalrepresentant	

Revisor

Revisorerna, valda för ett år, har bestått av:

Lars-Olof Eklund	
Eva Thim Karlsson	
Karin Rosén	suppleant
Thomas Ekbom	suppleant

Valberedning

Valberedningen, vald för ett år, har bestått av:

Torsten Nilsson
Arne Bogren
Marianne Håkansson

Personal

Kanslipersonalen har bestått av:

Peter Irvell	Direktor (gick i pension 2009-06-30)
Nilla Helgesson	Direktor (tillträdde 2009-07-01, dessförinnan bitr. direktor)
Carina Borgström	Ekonomiassistent/administratör (tom 2009-04-30)
Brita Hedberg	Ekonomiassistent/administratör (2009-06-04–2009-12-03)
Eva Bernerskog	Informatör/marknadsförare
Irene Grundberg	Informatör (2009-11-25 --)

I slutet av 2009 hade Skyddsvärnet sammanlagt 28 anställda och 3 anställda på konsultbasis.

Kompetensutveckling som erbjudits personalen under 2009:

- ☞ Kriminalvårdens utslussningsåtgärder
- ☞ Låt mig tillhöra! Om familjehem för personer med etnisk minoritetsbakgrund
- ☞ Ensamkommande flyktingungdomar
- ☞ Vem utför vården?
- ☞ Ensamkommande flyktingungdomar
- ☞ Ensamkommande flyktingungdomar
- ☞ Ska fångar frälsas?
- ☞ Mångkulturella familjehem
- ☞ Hur förebygger vi kriminalitet?
- ☞ Möjligheterna med sociala företag
- ☞ Riskbruk, missbruk och beroende
- ☞ Massmediautbildning
- ☞ Ledarskapsutbildning (start 2009 och avslut 2011)

Medlemmar

Vid utgången av 2009 hade Skyddsvärnet 136 medlemmar.

Skyddsvärnets Kansli

Kansliets bemanning är sedan juli 2009 tre personer, direktor, ekonomiassistent/administratör samt informatör/marknadsförare och sedan november 2009 ytterligare en informatör.

Projekt Familjehem för ungdomar med etnisk minoritetsbakgrund

Detta är ett samarbetsprojekt mellan Skyddsvärnet och sju riksförbund för personer med annan etnisk bakgrund och syftar till att sprida information, om familjevården, inom medverkande riksförbund samt påverka attityder inom etniska minoriteter kring t. ex upplevd skam och skuld kring familjehemsplaceringar, rekrytera nya familjehem samt erbjuda erfarenhetsutbyte och utbildning.

Projektet ska även verka för att placerade med annan etnisk bakgrund än svensk ska kunna utveckla och behålla sitt kulturella arv, få möjlighet att träffas och utbyta erfarenheter samt att de placerade ungdomarna ska kunna se att även om en vuxens beteende har varit skadligt, är inte alla vuxnas beteende likadant.

Målgruppen för projektet är ungdomar/unga vuxna (upp till 25 år), företrädesvis med annan etnisk bakgrund än svensk, som ska placeras i familjehem samt blivande familjehem.

Mötesplats

Projektets syfte är att sammanställa slutdokumentationen för SWERA:s tidigare projekt för ensamkommande flyktingungdomar, ta fram informationsmaterial om detta och sprida den till alla landets kommuner och andra relevanta aktörer runt målgruppen.

Jalla för alla

I projektet ska det startas upp killgrupper/utbildningar för ensamkommande flyktingungdomar så att de får ett så snabbt och bra stöd som möjligt för att komma in i det svenska samhället. Tanken är att grupperna ska ge dem en utveckling så att de kan leva ett självständigt socialt ansvarstagande liv och lära sig att ta konsekvenserna av sina handlingar samt rustas för att klara ett eget boende.

Den primära målgruppen är unga killar/män, främst i ålder 17-25, som är ensamkommande flyktingar och söker asyl eller har fått uppehållstillstånd i Sverige. Metoden har tagits fram tillsammans med flyktingungdomar och utbildningen kommer även att justeras så att det kan användas för tjejer och/eller ungdomar på §12- hem (Statens Institutionsstyrelse).

Uppdragsgivare

Trots att Skyddsvärnet är en ideell organisation så har vi inga bidrag, varken från staten eller kommuner. Detta gör att vi än mer än andra är beroende av marknaden och våra uppdragsgivare. Det är uppdragsgivarna som gör det möjligt för oss att driva vår verksamhet och stödja de klienter vi arbetar med samt kunna utveckla ny verksamhet genom de överskott verksamheterna ger.

Under 2009 har följande anbud lämnats in:

- | | |
|---|--|
| ☞ Gotland (två st) | ej fått svar ännu |
| ☞ Kriminalvården Halvvägshus | vi har fått avtalet |
| ☞ Kriminalvården terapeut | vi har fått avtalet |
| ☞ Kriminalvården psykolog | vi fick inte avtalet |
| ☞ Nacka, Tyresö, Salem, Värmdö | vi har fått avtalet |
| ☞ Täby, Lidingö, Danderyd, Vaxholm,
Norrtälje, Vallentuna, Österåker | vi har fått avtalet när det
gäller boendestödet men inte när det gäller familjevården |
| ☞ Botkyrka | ej fått svar ännu |
| ☞ Uppsala
upphandlingen | de drog tillbaka |
| ☞ Järfälla, Sigtuna, Upplands-Bro
och Upplands Väsby kommun | ej fått dessa avtal |

Skyddsvärnets Psykologmottagning

Verksamhetens inriktning

Psykologmottagningen har under 2009 haft följande övergripande inriktning:

- ☛ *Att klienten efter behandlingen ska kunna leva ett liv som styrs av dennes önsknings, vilja och mål. Vår målsättning är att klienten genom behandlingen ska lära sig att hjälpa sig själv för att på så vis vara bättre rustad inför eventuella svårigheter i framtiden.*
- ☛ *Att klienten ska utveckla den kunskap och de erfarenheter och redskap som behövs för att kunna leva ett liv fritt från alkohol, andra droger och kriminalitet.*

Psykologmottagningen erbjuder psykologbehandling utifrån KBT och MI. Sedan årsskiftet 08/09 har mottagningen gått över från att erbjuda gruppbehandling till att, i första hand, erbjuda individualbehandling. Det har inneburit en bättre matchning mot uppdragsgivarnas behov.

Verksamheten har breddats till att, förutom missbruksbehandling, också inbegripa psykologisk behandling för annan psykisk ohälsa och beteendeproblematik. De klienter som kommer till mottagningen har ofta problem inom olika områden och detta vidgade perspektiv har gjort det möjligt för oss att på ett bättre sätt ge stöd för *hela* den problembild som klienten kommer med.

Mottagningen har under året erbjudit handledning till andra enheter inom Skyddsvärnet. Uppdragen har handlat om ren klienthandledning och om stöd i familjehemsutredningar.

Under hösten har mottagningen också ansvarat för flera tematräffar för Skyddsvärnets personal. Mot slutet av året har man från mottagningens sida startat en internutbildning i "Evidensbaserad praktik" för deltagare från de olika enheterna. Denna utbildning kommer att slutföras under våren 2010.

Målgrupp

Mottagningens klienter kommer oftast från Kriminalvården eller socialtjänsten och har problem med olika former missbruk, kriminalitet och/eller psykisk ohälsa.

Verksamheten erbjuder också anonym och kostnadsfri rådgivning till privatpersoner som inte har stöd från t ex socialtjänst eller landsting. De rådgivningsärenden som har förekommit under året har handlat om missbruk (eget eller annans) och har antingen bedrivits som samtalskontakter på mottagningen eller i form av telefonrådgivning.

Uppdragsgivare

Mottagningen arbetar främst på uppdrag av Kriminalvården och socialtjänsten. I samarbetet med Kriminalvården/Frivården ingår den psykologiska öppenvårdsbehandlingen som en del av rehabiliteringsåtgärderna under utslussningen.

Sedan juni 2009 har enheten också haft ett avtal med Kriminalvården, Region Mitt, gällande terapeuttimmar inom ramen för ett projekt på anstalten Färingsö. Detta uppdrag om 6 h/vecka har utförts av psykolog inom enheten och har förlängts att gälla hela 2010.

För Socialtjänstens uppdrag gäller att klienten har fått en tidsbegränsad behandlingsinsats beviljad. Insatsen genomförs i samråd och nära samarbete med ansvarig handläggare.

Uppdragen tas antingen enskilt eller i kombination med andra insatser från Skyddsvärnet som t ex familjehemsplacering eller boende på Björka Halvvägshus.

Beläggning

Beläggningsen har under året stigit kontinuerligt. Ökningen är framförallt en följd av att verksamheten lades om från grupp- till individualbehandling. I och med denna övergång har klienterna från Kriminalvården och från socialtjänsten blivit fler.

Antalet samtidigt aktuella klienter har under hösten legat stabilt runt 20. Därutöver har tre personer erbjudits stöd inom ramen för den ideella rådgivningen. Denna del har trots viss marknadsföring inte efterfrågats i någon större utsträckning.

Mål och resultat i Verksamhetsplan 2009

I Verksamhetsplanen 2009 formulerades ett antal utvecklingsmål som har utgjort målsättningen under året:

- ☛ *Marknadsföra Notox (tidigare namn) mot socialtjänsten, Kriminalvården, företagshälsovården m fl för att nå nya uppdragsgivare.*

De verktyg vi använt för att öka beläggningsen är, dels en omläggning av behandlingen från grupp- till individbaserad, dels ökade informationsinsatser.

Informationsinsatserna har huvudsakligen varit informationsmöten hos socialtjänst och Kriminalvård, presentation av verksamheten i samband med seminarier, konferenser och mässor samt Öppet Hus på mottagningen för kriminalvårdens personal.

Utöver detta har ett antal utskick sänts ut för att presentera verksamheten och dess tjänster till ett antal kommuner och Kriminalvård.

Den rent relationsorienterade marknadsföringen för att skapa långsiktiga relationer till uppdragsgivarna har stärkts genom en djupare samverkan i det konkreta klientarbetet.

- ☞ *Minska antalet avbrutna placeringar med 20%*
Antalet avbrutna placeringar har varit få.
- ☞ *Att involvera fler klienter och klientgrupper så att verksamheten blir ekonomiskt bärkraftig och kan expandera på ett fruktbart sätt.*
- ☞ *Bredda verksamheten till att omfatta personer med andra psykologiska svårigheter som t ex ångest, sociala fobier, riskbruk och relationsproblem.*
I och med att målgruppen har breddats till att också innefatta personer i behov av psykologisk behandling för psykisk ohälsa har genomströmningen av klienter ökat. Antalet behandlingstimmar har ökat markant under året.
- ☞ *Utökning av personalstyrkan så att den uppgår till sammanlagt 2,5 tjänster.*
Mottagningen har under året blivit godkända av Socialstyrelsen för att erbjuda PTP-anställning. I och med det anställdes PTP-psykolog i augusti så att bemanningen idag uppgår till 2,5 tjänster.
- ☞ *Bredda området för deltagande i upphandlingar inom socialtjänsten och Kriminalvården.*
Psykologmottagningen har under året vunnit två anbud inom Kriminalvården gällande psykologisk öppenvårdsbehandling. Vi har deltagit i ett par upphandlingar inom Socialtjänsten bl a gällande barn och unga men inte fått tilldelning.

Sammanfattningsvis kan man säga att målen i huvudsak har uppfyllts. Efterfrågan på mottagningens tjänster har ökat kontinuerligt under året.

Klientresultat, sammanbrott och fullföljda placeringar

52 klienter har genomgått någon form av behandling på mottagningen under året. De utvärderingar som gjorts i samband med behandlingsavslut har genomgående varit positiva från såväl klienter som handläggare.

Samarbete inom Skyddsvärnets vårdkedja

Samarbetet med Skyddsvärnets Familjevård har utvecklats och fördjupats under året. Det utökade samarbetet innebär ett mer allomfattande stöd för klienten. Kombinationen av insatser har under året marknadsförts via seminarier och externa informationsmöten och uppfattas idag som en paketslösning av fler uppdragsgivare än tidigare.

Mottagningen har också haft ett utökat samarbete med Björka Halvvägshus, där psykologbehandling har ingått i behandlingsplaneringen för några av de boende.

Kvalitetssäkring

Rutinerna för behandlingsutvärdering har utvecklats en del under året. Varje klient genomgår en screening av kliniska skattningsinstrument både före och efter behandling tillsammans med sin behandlare. Såväl klient som uppdragsgivare får också fylla i en nöjdhetsenkät efter avslutad behandling. Dessa utvärderingar kommer att sammanställas på gruppnivå och analyseras under våren.

Under senare delen av hösten har tidigare klienter (avslutade för 3-8 månader sen) kontaktats kring deltagande i uppföljningsintervjuer mot ersättning i form av två biobiljetter. Intervjuerna kommer att genomföras i början av 2010. Denna modell kommer att utvärderas och kommer, om den faller väl ut, implementeras som en del av den regelmässiga uppföljningen.

Året har också inneburit utvecklingsarbete kring avvikelserapportering och –hantering inom hela Skyddsvärnet. Rutiner för detta har upprättats på såväl enhets- som organisationsnivå.

Medarbetarna är delaktiga i ett kvalitetsutvecklingsarbete med Famna och Oulturums värdekafé.

Enheten ingår även i Skyddsvärnets pågående kvalitetssäkringsarbete.

Personal

Antal och tjänstgöringsgrad

Mottagningen har under året utökats med ytterligare en heltidstjänst (PTP-tjänst). Den totala sysselsättningsgraden uppgår därmed till 2,5 heltid.

Kompetensbildning

Enhetschef och psykolog har deltagit i en tvådagars workshop kring återfallsprevention med professor Allan Marlatt från Kanada.

Enhetschef har genomgått den nationella baskursen kring "Riskbruk, missbruk och beroende" i Sveriges Kommuner och Landstings (SKL) regi samt gått fortbildning i Existentiell terapi och vägledning inom ramen för en distansutbildning vid Linköpings Universitet.

Enhetschef genomgått en Massmediautbildning samt påbörjat "Ledarutbildning inom ideell sektor" vid Ersta Sköndals högskola.

Psykolog har gått en utbildning kring kvinnovåld som Nationellt centrum för kvinnofrid har anordnat. Han har också gått en instruktörsutbildning i meditation.

Skyddsvärnets Boendestöd

Verksamhetens inriktning

Boendestödet har under 2009 haft följande övergripande inriktning:

Den enskilde ungdomen ökar sin förmåga att leva ett självständigt socialt ansvarstagande liv, utvecklar sin sociala kompetens och lär sig ta konsekvenserna av sina handlingar. Ungdomen ska förberedas/rustas för ett eget boende och komma igång med en sysselsättning.

Verksamheten med boendestöd för ungdomar startade 1996 och utgår från ett socialpedagogiskt perspektiv innehållande social träning och social färdighetsträning.

Social träning, Färdighetsträning, Aggressive Replacement Training (ART), Motiverande samtal (MI), Kognitiv beteendeterapi (KBT) är utgångspunkter för förhållningssättet och den pedagogiska inriktningen.

Målgrupp

Målgruppen är unga vuxna i åldern 18-25 år som är i behov av boende med individuellt anpassade socialkurativa insatser, personligt stöd och social träning för att uppnå social kompetens och integrering i vuxenvärlden.

De som bor på boendestödet har olika bakgrunder. Det kan vara unga personer som av olika skäl inte kan bo hemma, det kan vara ungdomar som saknar familj/anhöriga eller det kan vara unga som är utslussade från behandlingshem och nu tar nästa steg till ett självständigt liv. Sedan 2007 har boendestödet tagit emot ensamkommande flyktingar.

Uppdragsgivare

Boendestödets uppdragsgivare har under året varit (inräknat in- och utflytt samt kvarboende):

Solna stad 3	Norrmalm 1
Hässelby-Vällingby 3	Sollentuna 4
Farsta 3	Bromma 1
Skärholmen 1	Spånga-Tensta 1
Uppsala 1	Södermalm 2
Rinkeby-Kista 3	Botkyrka 1
Åsele Kommun 1	Vallentuna 1
Skarpnäck 2	Enskede-Årsta-Vantör 1

Platsantal

Boendestödet har 15 platser.

Beläggning

Medelbeläggningen för året har varit 13,4 eller ca 90 %. I januari och december hade vi 14 rum pga. av fuktskada och ommålning så beläggningmässigt har det varit ett mycket bra år.

Mål och resultat

I Verksamhetsplanen 2009 formulerades ett antal utvecklingsmål som har utgjort målsättningen under året:

- ☛ *Utöka antalet träningslägenheter från 8 till 10 st.*
Antalet träningslägenheter har utökats till 10 lägenheter. Dessa överförs till en ny egen enhet kallad träningslägenheter 2010.
- ☛ *Minska antalet avbrutna placeringar med 20 %.*
Antalet avbrutna placeringar har ökat. En anledning kan vara att vi haft en mer problematisk målgrupp än förra året. Vi har haft minskat antal avbrutna placeringar pga. droger och kriminalitet än tidigare år.
- ☛ *Omvandla en träningslägenhet till försökslägenhet.*
Träningslägenheten boendestödet avsåg omvandla till försökslägenhet behölls som träningslägenhet för ytterligare en placering. Den boende som var föremål för ärendet flyttade till eget och var inte längre aktuell för försökslägenhet.
- ☛ *Skriva anbud till Stockholms stad gällande öppenvård - Killgrupp och ART (Aggressive Replacement Training)*
Det har inte funnits någon upphandling från Stockholms stad gällande ART och killgrupp.
- ☛ *Planera/påbörja individuella utbildningar för medarbetare.*
Utbildningar har genomförts och pågår i enlighet med VP.
- ☛ *Renovera lokalen och förbättra/säkerställa kontraktet.*
Ingen renovering har skett och kontraktet är inte säkerställt. SHIS vann målet i rättegången och vi vet ännu inte vad det innebär för Skyddsvärnet. Ärendet är överlämnat till Skyddsvärnets ledning. I december började vi själva att måla om i några rum med hjälp av en placerad ungdom som anställdes i lönebidragsform.
- ☛ *Göra en projektansökan för att starta en killgrupp*
Projektansökan för "Jalla för alla" är gjord och har blivit beviljad. Projektledare är anställd och projektet startar 2010.

☞ *Utveckla ART (Aggressive Replacement Training)*

ART har inte utvecklats pga. av att ingen målgrupp för det har funnits på boendestödet. Däremot har verksamheten jobbat med ART i individuella sammanhang.

Praktikpoolen har inte kommit igång. Medarbetarna har istället arbetat med att få igång en lönebidragsanställning med syfte att kunna få igång en sysselsättning på enheten för en placerad ungdom. Inriktningen kan istället bli praktikpool i kombination med ett socialt företag om försöket faller väl ut.

Klientresultat, sammanbrott och fullföljda placeringar

Genomströmningen har varit 17 inskrivna och 19 utskrivna (stämmer inte med månadsrapporterna men detta är den korrekta siffran).

11 personer har blivit utskrivna i enlighet med handlingsplan. Av dessa har fem flyttat till träningslägenheter via stadsdelen eller kommunen. Två personer har fått förstahandskontrakt och en person flyttade till studentbostad. Resterande tre personer flyttade till Skyddsvärnets träningslägenheter.

Åtta personer fullföljde inte placeringen och sades upp av följande skäl:

1. Fem personer följde inte sin handlingsplan vilket kan innebära att personen inte vistades på boendestödet eller inte skötte sin sysselsättning vilket varit ett krav från både socialtjänstens och Skyddsvärnets sida.
2. En person skrevs in men ångrade sig och flyttade aldrig in.
3. Två personer sades upp på grund av droger och kriminalitet.

Resultatet kan sammanfattas som att 58 % fullföljde sina placeringar och 42 % fullföljde inte placeringen av olika skäl.

Av de 42 % var det endast två personer eller 25 % som fick avbrytas pga. droger eller kriminalitet, resterande pga. att socialtjänsten inte längre ville betala för en placering där ungdomen inte medverkande i enlighet med handlingsplanen.

Samarbetet inom vårdkedjan

Boendestödet har samarbetat med familjevården, psykologmottagningen och Skyddsvärnets projekt. Via familjevården har boendestödet tagit över placeringar och fått rutin på att hänvisa till varandra.

Projekt familjehem för ungdomar med etnisk minoritetsbakgrund har liksom förra året bjudit boendestödets ungdomar på en mångkulturell upplevelse. Förra årets svenska julbord följdes i år av ett Libanesiskt julbord med en kurs i magdans.

Psykologmottagningen har haft samtal med en av boendestödets ungdomar vilket bekostades av boendestödet då socialtjänsten inte bekostade samtalen. Psykologmottagningens enhetschef har även haft boendestödets personal i handledning.

När det gäller samarbete med personal från övriga enheter har det mest skett genom tvärgrupper, möten och utbildningar.

Kvalitetssäkring

Boendestödet är bland annat delaktiga i ett kvalitetsutvecklingsarbete tillsammans med Famna och Kulturums värdekafé.

Boendestödet ingår även i Skyddsvärnets pågående kvalitetssäkringsarbete.

Externt samarbete

Förutom det vardagliga externa samarbetet med socialtjänsten har boendestödet samarbetat med Fryshuset, Bygg din Framtid, SHIS, psykiatri och gymnasieskolor. Alla ovan nämnda samarbetspartners tillhör boendestödets ordinarie arbete med ungdomarna i fokus.

Tillsammans med Bygg din Framtid hade boendestödet ett gemensamt kontaktmannaskap vilket blev lyckat med goda vitsord från Solna stad.

Transkulturellt centrum bjöd in "killgruppen" till en föreläsning i oktober. Det var mycket trevligt och boendestödet passade på att marknadsföra det kommande projektet "Jalla för alla".

Personalen

Antal och tjänstgöringsgrad

På boendestödet arbetar enhetschefen, en behandlingsassistent och en socialarbetare/ART-instruktör på heltid. En socionom arbetar för närvarande 90procent av sin heltidstjänst.

Under året har det även funnits en timanställd sommarvikarie som den 1 januari 2010 gått över till den nystartade enheten Träningslägenheter.

Kompetensutbildning

Enhetschefen har deltagit i Projektledarutbildning, Mindfulness, Värdeakademin och Chef och ledarskapsutbildning. Hon har även deltagit i Fryshusets seminarium. Under vårterminen var enhetschefen handledare åt en socionomstuderande praktikant.

Behandlingsassistenten har deltagit i seminarium om hedersrelaterat våld. Han ingår även i studiecirkeln Evidensbaserad praktik.

Socialarbetaren har gått Mindfulness och deltar i studiecirkeln evidensbaserad praktik.

Socionomen har deltagit i FAMNAS utbildning i mikrosystem samt deltagit Fryshusets forum för eldsjälar.

Skyddsvärnets Träningslägenheter

Verksamhetens inriktning

Träningslägenhet kan vara aktuellt för unga som av olika skäl inte kan bo hemma, som genomgår utslussning från exempelvis boendestöd eller behandlingshem, och/eller unga som saknar familj och anhöriga.

Gemensamt för alla placerade är att de är i behov av boende med socialkurativa insatser, personligt stöd och social träning. Det krävs att den boende har en fungerande sysselsättning och är kapabel till ett stort ansvarstagande. Utformningen av stödet är individuellt anpassat. Verksamheten arbetar med kvalificerat kontaktmannaskap. Det socialkurativa arbetet utgår från ett socialpedagogiskt förhållningssätt.

Lägenheterna finns inom Stockholms förorter och är små enrummare med kokvrå eller kök. De bostadsbolag vi hyr av är Svenska Bostäder, Stockholmshem samt privatvårdar. Enheten har god kontakt med Stockholms stads bostadsförmedlingsenhet för träningslägenheter.

Målgrupp

Verksamheten vänder sig till unga vuxna i åldern 18-25 år som är i behov av boende med individuellt anpassade socialkurativa insatser, personligt stöd och social träning för att uppnå social kompetens och integrering i vuxenvärlden. För personer med missbruksbakgrund krävs dokumenterad drogfrihet. För samtliga personer krävs fungerande sysselsättning som kvalifikationskrav för träningslägenhet.

Uppdragsgivare

Farsta	7
Sundbyberg	1
Rinkeby	1
Kungsholmen	2

Platsantal

Året började med fem träningslägenheter och året avslutades med 10 stycken, vilket också var ett mål enligt verksamhetsplanen 2009.

Beläggning

Beläggningen har varit 90%.

Klientresultat, sammanbrott och fullföljda placeringar

Av de placerade har åtta varit utslussning från boendestödet och 2 ungdomar blev direktplacerade.

Vid årets början fanns fem personer inskrivna och under året skrevs sju nya ungdomar in.

Tre killar har under året skrivits ut, alla ensamkommande från Afghanistan. Två killar flyttade till studentbostäder i en annan kommun och den tredje flyttade till ett eget boende med inneboendekontrakt. Den sistnämnda finns ännu ett kontaktmannaskap för.

Övrigt

Träningslägenhetsverksamheten är så gott som självgående. När det gäller övriga delar i verksamhetsberättelsen finns det att läsa i Boendestödets redogörelse.

Svårigheterna är att slussa ungdomarna vidare. En lösning har därför varit att förlänga boendet till två års boende istället för som tidigare ett år. Det har även varit en fördel med förlängt boende i träningslägenheterna för att den boende ska kunna få längre kötid i bostadskön samt att för de lägenheterna vi har aviserade av Svenska bostäder. Deras regel är att lägenheten ska återlämnas efter två hyresgäster.

En annan brist har varit kontaktmannaskapet. Planeringen har varit att enhetschefen har kunnat ta samtliga kontaktmannaskap själv. Det fungerade bra i början av året men i takt med ökade administrativa uppgifter och att platsantalet ökade blev det svårare att upprätthålla regelbundna tillsynsbesök i lägenheterna. Trots detta har verksamheten goda resultat på grund av att de flesta varit självgående.

De personer som behövt mer stöd har också fått det till följd att det har brustit i hembesök hos de andra. Under hösten gick Katrin Ericson på enheten över till att ta kontaktmannaskap för de två ungdomar som direktplacerats.

Träningslägenheter blev en egen enhet fr o m 1 januari 2010.

Skyddsvärnets Familjevård

Verksamhetens inriktning

På uppdrag från Kriminalvården och socialtjänsten förmedlar Skyddsvärnets familjehem för ungdomar och vuxna personer med eller utan kemiskt beroende, sociala problem, psykosociala problem och unga kvinnor med skyddad identitet.

Målgrupp

Ålder från 13 år och upp med följande problematik/situation:

- ☞ Missbruksproblematik, beroendeproblematik
- ☞ Kriminalitet
- ☞ Ensamkommande flyktingbarn
- ☞ Skyddad identitet
- ☞ Psykosocial problematik
- ☞ Neuropsykologisk problematik
- ☞ Personlighetsstörning

Uppdragsgivarna

Från socialtjänsten har förfrågningar ökat och förändrats. De efterfrågar nu familjehem för yngre klienter i åldern 14-20 år med tyngre samt multiproblematik.

Hos Kriminalvården har kraven på säkerhet och kontroll ökat då klienten är placerad på familjehem vid vårdvistelseplaceringar. Kriminalvårdens placeringar enligt kontraktsvård är en placeringsform som har ökat under det gångna året.

Platsantal

Familjevården har ca 80 familjehem i sin familjehemsbank varav ca 30 som används regelbundet.

Beläggning

Enheten har haft en medelbeläggning på ca 24 placeringar under året, men målet är att ha ca 30 placeringar.

Mål och resultat

I Verksamhetsplanen 2009 formulerades ett antal utvecklingsmål som har utgjort målsättningen under året:

- ☞ *Utöka antalet kvalificerade familjehem i Stockholmsområdet och antalet placerade klienter med 20-40 %.*
Målet är ännu inte helt uppfyllt men vi är på god väg.
- ☞ *Minska antalet avbrutna placeringar med 20 %*
Klientgruppens sammansättning har försvårat måluppfyllelsen då målgruppen har en tyngre problematik än när målet sattes.
- ☞ *Utveckla metoder för utredning av familjehem*
Familjevården har under året som gått diskuterat olika utredningsmetoder samt till vilken utsträckning vi skall utreda våra familjehem. Under 2010 skall två familjehemskonsulenter ta fram utredningsmaterial som familjevården sen skall använda och utvärdera.
- ☞ *Skapa semesterpool för familjehemmen*
Målet är ändrat, nu satsar vi på att bygga nätverk mellan familjehemmen.
- ☞ *Erbjuda information, erfarenhetsträffar och utbildning till nya och "gamla" familjehem*
Familjevården har tillsammans med projektet har bjudit in Kriminalvården och socialtjänsten till konferens på Rica hotell och på seminarium för att på detta sätt kunna förmedla information angående familjevården och skyddsvärnets verksamheter. Det har tillkommit några nya uppdragsgivare utifrån detta.
- ☞ *Öka placerade klienter med 20-40 %.*
En viss ökning har skett.
- ☞ *Nå nya uppdragsgivare genom att besöka socialtjänsten och Kriminalvården.*
Under året som gått fick vi omvärdera detta mål utifrån att Kriminalvården ej godkänner att vårdgivare kommer och informerar om deras verksamhet inne på anstalterna längre. Socialtjänsten tar helst inte emot vårdgivare på deras kontor för informationsmöten utifrån socialtjänstens brist med tid utifrån deras höga arbetsbelastning.

Klientresultat, sammanbrott och fullföljda placeringar

Totalt har det varit nio sammanbrott av placeringar. Det är till stor del de placeringar som gjorts av socialtjänsten. I vissa av dessa placeringar har sammanbrott av placeringen ingått som en del av placeringen och klienten

har kunnat återkomma till familjehemmet efter ett återfall eller avvikelse.

När det gäller sammanbrott enligt Kriminalvårdens vårdvistelse har inget sammanbrott förekommit, dock något för placeringar enligt Kriminalvårdens kontraktsvård.

Samarbetet inom Skyddsvärnets vårdkedja

Familjevården har haft ett nära samarbete med psykologeneten när det gäller klienter men även när det gäller marknadsföring mot Kriminalvård och socialtjänst.

Kvalitetssäkring

Familjevården är bland annat delaktiga i ett kvalitetsutvecklingsarbete tillsammans med Famna och Kulturums värdekafé.

Familjevården ingår även i Skyddsvärnets pågående kvalitetssäkringsarbete.

Externt samarbete

Familjevården har samarbeten med ett flertal organisationer så som Famna, Riksförbundet för förstärkt familjehemsvård (RFF) samt Forum för familjevård (FFF).

Med Famna för kvalitet och nätverk.

Def: FFF, samarbete med olika organisationer som skall försöka påverka och vara optionsdrivande samt remissinstans.

Def: RFF för att skapa likvärdiga riktlinjer inom olika organisationer som arbetar med familjehemsvård både på vuxen sidan och barnsidan.

Personal

Antal och tjänstgöringsgrad

Familjevården har fyra heltidsanställningar, enhetschef (socialpedagog), bitr. enhetschef (socioonom) samt två familjehemskonsulenter (socioonomer).

Två medarbetare har nyanstälts under året.

En medarbetare har gått i pension.

En medarbetare är föräldraledig sedan augusti.

Kompetensutbildning

Enhetschefen har deltagit i Mindfulness, Famnas Värdeakademi och Chef och ledarskapsutbildning.

Två av medarbetarna har utbildats i Kälvestens utredningsmetod.

Skyddsvärnets Halvvägshus Björka

Verksamhetens inriktning

Målet för den boende är att inte återfalla i brott samt klara ett eget boende.

Under vistelsen på Björka halvvägshus ska den boende ha sysselsättning minst halvtid och högst 40 timmar i veckan. Sysselsättning kan t ex vara studier, arbete eller vård av anhörig.

På Björka halvvägshus bedrivs ingen behandling i egentlig mening. Kriminalvården anser att det inte ska finnas ett behov av behandling.

Däremot förekommer "behandling" i form av stöd, samtal och att vara korrekt förebild i umgänget med och de boende.

De boende på Björka halvvägshus är givetvis ålagda vissa kontrollfunktioner såsom, urinprov, alkometertest och arbetsplatskontroller. Alkometertest görs efter varje utevistelse utanför Björkas område.

De boende har självförvaltning som innebär att de inhandlar all sin mat och tillreder den också själva. De boende sköter även om städning och övrig skötsel av Björka under uppsikt/hjälp av personalen.

Björka erbjuder de boende vissa temakvällar där deltagandet är frivilligt.

Målgrupp

Halvvägshus kan beviljas dömda (män) som behöver extra stöd eller kontroll och som inte har tillgång till egen bostad eller som inte är redo att vistas i den egna bostaden under längre perioder. Långtidsdömda bör prioriteras. Halvvägshusplacering kan föregås av vårdvistelse eller frigång. Vistelse i halvvägshus får beviljas tidigast när halva strafftiden, dock minst tre månader, har avtjänats.

Uppdragsgivare.

Kriminalvården Frivården Stockholm är den enhet som Björka rapporterar till och som har en utsedd kontaktman gentemot verksamheten.

Genom Frivården Stockholm serverar Skyddsvärnet i i princip hela Mälardalen, men placeringar från andra delar av landet förekommer också. Samarbetet fungerar bra.

Platsantal

Den 1 januari var 11 klienter inskrivna och under året har totalt 45 personer skrivits in.

Beläggning.

Av de inskrivna har 42 personer skrivits ut varav 37 planenligt och tre personer p.g.a. alk/drogpåverkan och två personer av andra skäl.

Från den 1 juni 2009 utökade vi platsantalet med nio platser, så att Björka nu kan ta emot 25 boende. Statistiskt så utnyttjades de fem första månaderna 78 % av de 16 platserna. De sju sista månaderna med 25 platser utnyttjades till 59,2 %.

Mål och resultat

I Verksamhetsplanen 2009 formulerades ett antal utvecklingsmål som har utgjort målsättningen under året:

- ☛ *Klienter skall kunna kombinera vistelsen på Björka halvvägshus med andra insatser/behandlingar som t ex Notox, KBT och MI*
Målet är uppfyllt
- ☛ *Starta en besöksgrupp*
Björka har inte fått igång någon regelbunden grupp, men de boende har erbjudits en möjlighet att delta i möten med olika organisationer som vi bjudit in. Dessa finns namngivna under verksamhetens inriktning.
- ☛ *Genomföra interna utbildningar i brand- och säkerhetsfrågor*
Målet är uppfyllt
- ☛ *Utöka antalet platser på Björka från 16 till 25 platser*
Målet är uppfyllt
- ☛ *Minska antalet avbrutna placeringar med 20 %*
Målet är uppfyllt

Klientresultat, sammanbrott och fullföljda placeringar

Vid årets början hade Björka 11 placeringar. Under året har 45 klienter skrivits in. Av de 42 personer som skrivits ut har 37 klienter skrivits ut enligt gällande planering.

Tre klienter har skrivits ut pga drog/alkohol. En person är utskriven pga av "bondpermission och en klient skrevs ut pga av att han blev tagen av polis under permission.

Vid tiden för villkorlig frigivning (VF), har 38 personer haft både arbete och bostad, två personer har saknat både arbete och bostad, tre personer har haft bostad men inte arbete och en person har haft arbete men inte bostad.

Samarbetet inom Skyddsvärnets vårdkedja

Björka har rekommenderat Skyddsvärnets Psykologavdelning till Frivården som godkänt att ett antal boende haft behov av psykologhjälp.

Psykologmottagningen har även varit delaktig i en utredning i samband med LSS-placering (Lagen om Stöd och Service till vissa funktionshindrade) efter Björka halvvägshus.

Kvalitetssäkring

Björka deltar i både det interna kvalitetssäkringsarbetet och det av Famna initierade värdecaféet, vilket fungerar som inspirationskälla. Kvalitetssäkring är ett ämne som ständigt återkommer på Björkas personalmöten och på så sätt engageras hela personalstyrkan.

Externt samarbete

Det huvudsakliga samarbetet har givetvis skett med Kriminalvården (Frivården och Region Stockholm).

I frågor rörande de placerades boendesituation efter vistelsen på Björka förekommer samarbete med olika socialkontor, bostadsförmedlingar och enheten för hemlösa i Stockholm. Vidare har Björka haft samarbete med Kris, X-con och Riksförbundet för frivilliga samhällsarbetare.

Björka har även kontakt med halvvägshuset i Göteborg för att utbyta idéer och erfarenheter.

Personal

Antal och tjänstgöringsgrad

Åtta heltidstjänster enligt nedan

- ☞ Enhetschef
- ☞ Bitr. enhetschef
- ☞ En mentalskötare
- ☞ En behandlingsassistent
- ☞ En medarbetare med polisutbildning i USA
- ☞ En medarbetare med Kriminalvårdens utbildning
- ☞ En medarbetare med gymnasieutbildning
- ☞ En medarbetare med med Kriminalvårdens utbildning.

Kompetensutveckling

Medarbetare har deltagit i de tematräffar som hållits i kansliets lokaler. I december månad gjorde hela personalstyrkan ett studiebesök på halvvägshuset Cornelielund i Malmö.

En av medarbetarna har genomgått Kriminalvårdens introduktionsutbildning i Liljeholmen. Nu återstår två personer som skall genomgå denna utbildning under vintern 2010. Då har alla medarbetare genomgått den utbildningen, vilket är ett krav från Kriminalvården.

LifeRing

Verksamhetens inriktning

- ☞ *Att med hjälp av Skyddsvärnet etableras som fristående självhjälpsgrupp för att stödja människors nykterhet och drogfrihet och vara ett icke religiöst alternativ till AA, NA, DAA.*
- ☞ *Att med hjälp från Skyddsvärnet översätta en självhjälpsmanual som kan användas av personer som deltar i LifeRings möten.*

Mål 2009

- ☞ *Regelbundna möten på kvällstid utifrån behov, start med ett tillfälle i veckan.*
Skyddsvärnet håller ett möte i veckan på onsdagkvällar. Ett LifeRing-möte har också startat i Malmö under året.

Utöver detta har Skyddsvärnet sökt medel från fyra olika organisationer (Stiftelsen Bråviken, Socialstyrelsen, Stockholm stad och Allmänna Arvsfonden) för att kunna utveckla och etablera LifeRing på allvar i Sverige. Tyvärr har det blivit avslag på alla ansökningarna.

Den ansvariga för LifeRing-gruppen i Stockholm har fått ett diplom/pris från USA för sin pionjärverksamhet med att starta Europas och Sveriges första LifeRing-grupp.

Seminarier

Skyddsvärnet har hållit tio seminarier under året. De har varit välbesökta och uppskattningsvis med 50-230 deltagare vid varje tillfälle.

- ☞ 4/2 Kriminalvårdens utslussningsåtgärder
- ☞ 10/2 Låt mig tillhöra!
- ☞ 18/3 Ensamkommande flyktingungdomar
- ☞ 22/4 Vem utför vården?
- ☞ 5/5 Ensamkommande flyktingungdomar
- ☞ 23/9 Ensamkommande flyktingungdomar
- ☞ 6/10 Ska fångar frälsas?
- ☞ 14/10 Mångkulturella familjehem
- ☞ 10/11 Hur förebygger vi kriminalitet?
- ☞ 26/11 Möjligheterna med sociala företag

Information, opinionsbildning och marknadsföring

☛ **Verksamhetens inriktning**

Kommunikationsverksamhetens uppgift är att föra ut Skyddsvärnets värderingar och visa på hur dessa värderingar förverkligas i praktiken. Detta kan göras elektroniskt, muntligt och skriftligt. Det ska inte råda någon osäkerhet om vad Skyddsvärnet står för och arbetar för.

- ☛ *Skyddsvärnet ska uppfattas som en organisation som bedriver en framgångsrik och resultatrik verksamhet och där medarbetare känner sig anlitade och behövda.*

Mål och resultat

I Verksamhetsplanen 2009 formulerades ett antal utvecklingsmål som har utgjort målsättningen under året:

- ☛ *Framtagning av informations- och massmediepolicy*
Målet är uppfyllt.
- ☛ *Framtagning av ny logotyp*
Målet är uppfyllt.
- ☛ *Framtagning av visuella riktlinjer*
Målet är uppfyllt.
- ☛ *Skapa en ny hemsida*
Arbetet ligger i slutfas. Lansering senast i mars 2010.
- ☛ *Öka antalet besök på hemsidan med 10 %*
Antalet unika besökare per månad var i genomsnitt under året 950 vilket innebär en ökning med 22 procent sedan förra året. Antalet träffar är i genomsnitt 22 471 per månad och detta är en liten ökning med en procent sedan förra året.
- ☛ *Utarbeta elektroniska brevmallar m.m.*
Målet är uppfyllt.
- ☛ *Utarbeta externt nyhetsbrev via e-post till samarbetspartners, press m.m.*
Arbetet ligger i slutfas januari 2010.
- ☛ *Ta fram bilder och fotografier till hemsida och trycksaker m.m.*
Målet är uppfyllt.
- ☛ *Planera och ansvara för seminarier*
Ansvaret övergår 2010.

- ☞ *Producera verksamhetsbroschyrer för varje enhet*
Målet är uppfyllt.
- ☞ *Annonsera i dagspress och fackpress*
En annons för att söka efter nya lokaler gick ut i december 2010 i Fastighetsägarnas tidning.. Därutöver har det annonserat i lokalpress för att söka efter fler familjehem.
- ☞ *Skriva och skicka ut pressmeddelanden*
Målet är uppfyllt. Pressmeddelande har sänts ut i samband med varje seminarium etc.

Mässor och konferenser

Skyddsvärnet har 2009 medverkat i ett stort antal mässor och konferenser. Det har gett nya kontakter och spridit kunskap om Skyddsvärnets verksamhet

- ☞ 2/3 D som i demokrati och dialog
- ☞ 27/3 Stockholm stads mässa
- ☞ 13-14/5 Sverige mot narkotika
- ☞ 16/5 Söderandans dag
- ☞ 9-11/9 Familjehemskonferens
- ☞ 30/9-2/10 FSS-dagarna¹
- ☞ 21/10 KRUT-mässa²
- ☞ 1-2/12 Ungdomsstyrelsens Rikskonferens

Medier

Skyddsvärnet har under året fått god publicitet i tidningar och radio. Främst har de olika projekten nått ut i media men även seminarierna har haft god publicitet och bl a besökts av Riksdag och Departement samt Radio Stockholm.

En mer sammanhållande mediestrategi skall utarbetas 2010.

Ekonomi

Årsredovisning för Föreningen Skyddsvärnet i Stockholm, räkenskapsåret 2009.

Styrelsen för Föreningen Skyddsvärnet i Stockholm får härmed avge årsredovisning för räkenskapsåret 2009.

Förvaltningsberättelse

Verksamhet

Enligt bifogad verksamhetsberättelse.

Flerårsöversikt

	2009	2008	2007	2006	2005
Nettoomsättning	30 246 711	26 223 582	25 271 341	26 812 671	25 968 178
Resultat efter finansiella poster	5 768 301	-1 014 086	- 117 610	1 618 159	3 243 958

Förslag till vinstdisposition

Styrelsen föreslår att till förfogande stående vinstmedel:

balanserad vinst	23 674 435
årets vinst	5 768 301
	29 442 736

disponeras så att

Avsättning fond forskning(från 2008,2009)	383 867
i ny räkning överföres	29 058 869
	29 442 736

Föreningens resultat och ställning i övrigt framgår av efterföljande resultat- och balansräkning med tilläggsupplysningar.

Resultaträkning	Not	2009-01-01 -2009-12-31	2008-01-01 -2008-12-31
Nettoomsättning		30 246 711	26 223 582
Övriga rörelseintäkter	1	1 995 373	1 521 785
		32 242 084	27 745 367
Rörelsens kostnader	2		
Klientkostnader & kostnader för familjevårdar		-5 056 967	-4 497 104
Övriga externa kostnader	3	-8 836 654	-9 095 390
Personalkostnader	4,5,6	-16 578 571	-12 557 045
Avskrivningar av materiella anläggningstillgångar	7	-508 481	-337 901
Övriga rörelsekostnader	8	0	-600 000
		-30 980 673	-27 087 440
Rörelseresultat		1 261 411	657 927
Resultat från finansiella poster			
Resultat från andelar i koncernföretag	9	2 150 000	400 000
Resultat från övriga värdepapper och fordringar som är anläggningstillgångar	10	2 355 628	-2 091 710
Övriga ränteintäkter och liknande resultatposter		1 913	19 697
Räntekostnader och liknande resultatposter		-651	0
Resultat efter finansiella poster		5 768 301	-1 014 086
Årets resultat		5 768 301	-1 014 086

Balansräkning	Not	2009-12-31	2008-12-31
Tillgångar			
Anläggningstillgångar			
<i>Materiella anläggningstillgångar</i>			
Byggnader och mark	11	5 803 389	3 360 172
Balanserade kostnader byggnader	12	293 526	97 940
Förbättringsutgifter på annans fastighet	13	62 400	83 200
Maskiner, inventarier och bilar	14	625 643	315 233
		6 784 958	3 856 545
<i>Finansiella anläggningstillgångar</i>			
Andelar i koncernföretag	15	1 550 000	150 000
Andra långfristiga värdepappersinnehav	16	16 198 586	15 219 168
		17 748 586	15 369 168
Summa anläggningstillgångar		24 533 544	19 225 713
Omsättningstillgångar			
<i>Kortfristiga fordringar</i>			
Kundfordringar		2 280 657	3 305 506
Övriga fordringar		290 297	324 687
Förutbetalda kostnader och upplupna intäkter	17	438 720	392 929
		3 009 674	4 023 122
Kassa och bank		5 084 335	2 952 362
Summa omsättningstillgångar		8 094 009	6 975 484
Summa tillgångar		32 627 553	26 201 197

Eget kapital och skulder**Eget kapital**

18

*Fritt eget kapital*Balanserat resultat och donationer
Årets resultat

23 947 006	24 961 092
5 768 301	-1 014 086
29 715 307	23 947 006

Summa eget kapital

29 715 307	23 947 006
-------------------	-------------------

Kortfristiga skulder

Leverantörsskulder	394 229	324 432
Skulder till koncernföretag	98 742	401 325
Övriga skulder	239 029	337 272
Upplupna kostnader och förutbetalda intäkter 19	2 180 246	1 191 162
	2 912 246	2 254 191

Summa eget kapital och skulder

32 627 553	26 201 197
-------------------	-------------------

Ställda säkerheter

Inga

Inga

Ansvarsförbindelser

Inga

Inga

Tilläggsupplysningar

Redovisnings- och värderingsprinciper

Årsredovisningen har upprättats enligt årsredovisningslagen och Bokföringsnämndens allmänna råd.

Principerna är oförändrade jämfört med föregående år.

Fordringar har upptagits till de belopp varmed de beräknas inflyta.

Övriga tillgångar och skulder har upptagits till anskaffningsvärden där inget annat anges.

Periodisering av inkomster och utgifter har skett enligt god redovisningssed.

Företaget är ett moderföretag men med hänvisning till undantagsreglerna i årsredovisningslagen 7 kap. 3 § upprättas ingen koncernredovisning.

Noter

1 Medlemsavgifter/bidrag

Posten består främst av bidrag från Allmänna Arvsfonden om 1 949 167 kronor. Medlemsavgifterna uppgår till 8 300 kronor.

2 Inköp och försäljningar mellan koncernföretag

Inköp av konsulttid från Nystart Mälardalen har gjorts för 3 495 740 kronor.

3 Arvode och kostnadsersättning

Med revisionsuppdrag avses granskning av årsredovisningen och bokföringen samt styrelsens och verkställande direktörens förvaltning, övriga arbetsuppgifter som det ankommer på bolagets revisor att utföra samt rådgivning eller annat biträde som föranleds av iakttagelser vid sådan granskning eller genomförandet av sådana övriga arbetsuppgifter. Allt annat är andra uppdrag.

	2009	2008
Revisionsuppdrag	76 296	52 656
Andra uppdrag	40 076	28 828
	116 372	81 484

4 Könsfördelning i företagsledningen

	2009	2008
Styrelseledamöter		
Kvinnor	5	4
Män	4	5
	9	9

5 Sjukfrånvaro

Sjukfrånvaron anges i procent av den sammanlagda ordinarie arbetstiden.

	2009	2008
Samtliga anställda	2,90 %	3,00 %

6 Anställda och personalkostnader

	2009	2008
Medelantalet anställda		
Kvinnor	13,5	9,5
Män	11,5	11,5
	25,0	21,0

Löner, ersättningar och sociala kostnader

Löner och andra ersättningar till styrelse/direktor	773 522	655 083
Löner och andra ersättningar till övriga anställda	10 745 660	8 200 101
Pensionskostnader till direktor	172 000	62 000
Pensionskostnader till övriga anställda	560 725	216 765
Övriga sociala kostnader	3 738 522	2 893 343
	15 990 429	12 027 292

I antalet anställda ingår ej familjevårdar. Löneersättning till familjevårdar ingår i ovanstående lönesummor med 2 881 123 kronor (1 976 407 kronor).

7 Avskrivningar och nedskrivningar

Anläggningstillgångar skrivs av enligt plan över den förväntade ekonomiska livslängden. Följande avskrivningsprocent tillämpas:

Materiella anläggningstillgångar

Byggnader	2 %
Balanserade kostnader byggnader	20 %
Förbättringskostnader på annans fastighet	20 %
Maskiner, inventarier och bilar	20 %

FÖRENINGEN SKYDDSVÄRNET I STOCKHOLM

Hornsgatan 113

Telefon: 08-729 17 30

www.skyddsvarnet.se

117 28 Stockholm

Org. Nr: 802003-0832

kansliet@skyddsvarnet.se

8 Övriga rörelsekostnader

	2009	2008
Nedskrivning lånefordran Västerorts Behandlingshem	0	-600 000

9 Resultat från andelar i koncernföretag

	2009	2008
Utdelningar	2 150 000	400 000
Avser utdelning Skyddbo AB (innan namnändring, Nystart i Mälardalen AB).		

10 Resultat från övriga värdepapper och fordringar som är anläggningstillgångar

	2009	2008
Utdelningar	402 687	759 416
Realisationsresultat vid försäljningar	-264 484	-633 702
Nedskrivning värdepapper	0	-2 217 425
Återföring nedskrivning värdepapper	2 217 425	0
	2 355 628	-2 091 711

11 Byggnader och mark

	2009-12-31	2008-12-31
Akkumulerade anskaffningsvärden		
Ingående anskaffningsvärde	4 567 082	4 567 082
Inköp	2 586 284	0
Utgående ackumulerade anskaffningsvärden	7 153 366	4 567 082
Akkumulerade avskrivningar		
Ingående avskrivningar	-1 206 910	-1 115 566
Årets avskrivningar	-143 067	-91 344
Utgående ackumulerade avskrivningar	-1 349 977	-1 206 910
Utgående planenligt restvärde	5 803 389	3 360 172

Avser Pekfingret 1, Bromma.

12 Balanserade kostnader byggnader

	2009-12-31	2008-12-31
Akkumulerade anskaffningsvärden		
Ingående ackumulerade anskaffningsvärden	547 140	547 140
Inköp	288 083	0
Utgående ackumulerade anskaffningsvärden	835 223	547 140
Akkumulerade avskrivningar		
Ingående ackumulerade avskrivningar	-449 200	-391 059
Årets avskrivningar	-92 497	-58 141
Utgående ackumulerade avskrivningar	-541 697	-449 200
Utgående balans	293 526	97 940

13 Förbättringsutgifter på annans fastighet

	2009-12-31	2008-12-31
Akkumulerade anskaffningsvärden		
Ingående anskaffningsvärde	104 000	0
Inköp	0	104 000
Utgående ackumulerade anskaffningsvärden	104 000	104 000
Akkumulerade avskrivningar		
Ingående avskrivningar	-20 800	0
Årets avskrivningar enligt plan	-20 800	-20 800
Utgående ackumulerade avskrivningar	-41 600	-20 800
Utgående redovisat värde	62 400	83 200

14 Maskiner, inventarier och bilar

	2009-12-31	2008-12-31
Akkumulerade anskaffningsvärden		
Ingående anskaffningsvärde	2 935 917	3 275 160
Inköp	562 527	170 057
Försäljningar/utrangeringar	-190 600	-509 300
Utgående ackumulerade anskaffningsvärden	3 307 844	2 935 917
Akkumulerade avskrivningar		
Ingående avskrivningar	-2 620 684	-2 962 368
Försäljningar/utrangeringar	190 600	509 300
Årets avskrivningar	-252 117	-167 616
Utgående ackumulerade avskrivningar	-2 682 201	-2 620 684
Utgående redovisat värde	625 643	315 233

15 Specifikation andelar i koncernföretag

	Kapital- andel	Rösträtts- andel	Antal andelar	Bokfört värde
Skyddbo AB	100	100	1 000	1 450 000
Notox II AB	100	100	1 000	100 000
				1 550 000

Uppgifter om organisationsnummer och säte:

	Org.nr	Säte	Eget kapital	Resultat
Notox II AB	556543-2944	Stockholm	84 449	-7 147
Skyddbo AB	556707-5923	Stockholm	1 499 122	1 388 500

Skyddbo AB avser reviderade siffror per 2009-12-31.
Notox bokslut ej ännu reviderat.

16 Andra långfristiga värdepappersinnehav

	Bokfört värde	Marknadsvärde
Noterade aktier och andelar, anläggningstillgångar	16 198 586	17 512 357

17 Förutbetalda kostnader och upplupna intäkter

	2009-12-31	2008-12-31
Förutbetalda kostnader	83 555	144 489
Förutbetalda hyror	286 175	197 564
Upplupna intäkter	68 990	50 876
	438 720	392 929

18 Förändring av eget kapital

	Donerade fonder	Balanserad vinst/förlust	Årets resultat
Belopp vid årets ingång	272 570	24 688 521	-1 014 086
Disposition av föregående års resultat:		-1 014 086	1 014 086
Årets resultat			5 768 301
Belopp vid årets utgång	272 570	23 674 435	5 768 301

19 Upplupna kostnader och förutbetalda intäkter

	2009-12-31	2008-12-31
Upplupna lönekostnader	607 106	237 613
Upplupna semesterlöner	418 634	462 442
Löne- o avkastningsskatt	171 140	59 288
Upplupna skulder	585 773	133 892
Förutbetalda hyresintäkt.	120 755	5 500
Upplupna arbetsgivaravg.	276 839	292 429
	2 180 247	1 191 164

REVISIONSBERÄTTELSE
Organisationsnummer 802003-0832

Till föreningsstämman i

FÖRENINGEN SKYDDSVÄRNET I STOCKHOLM

Jag har granskat årsredovisningen och bokföringen samt styrelsens förvaltning i Föreningen Skyddsvärnet i Stockholm för år 2009-01-01—2009-12-31. Det är styrelsen som har ansvaret för räkenskapshandlingarna och förvaltningen och för att årsredovisningslagen tillämpas vid upprättandet av årsredovisningen. Mitt ansvar är att uttala mig om årsredovisningen och förvaltningen på grundval av min revision.

Revisionen har utförts i enlighet med god revisions sed i Sverige. Det innebär att jag planerat och genomfört revisionen för att med hög men inte absolut säkerhet försäkra mig om att årsredovisningen inte innehåller väsentliga fel. En revision innefattar att granska ett urval av underlagen för belopp och annan information i räkenskapshandlingarna. I en revision ingår också att pröva redovisningsprinciper och styrelsens tillämpning av dem samt att bedöma de betydelsefulla uppskattningar som styrelsen gjort när de upprättat årsredovisningen samt utvärdera den samlade informationen i årsredovisningen. Jag har granskat väsentliga beslut, åtgärder och förhållanden i föreningen för att kunna bedöma om någon styrelseledamot har handlat i strid med föreningens stadgar. Jag anser att min revision ger mig rimlig grund för mina uttalanden nedan.

Årsredovisningen har upprättats i enlighet med årsredovisningslagen och ger en rättvisande bild av föreningens resultat och ställning i enlighet med god redovisningssed i Sverige. Förvaltningsberättelsen är förenlig med årsredovisningens övriga delar.

Styrelsens ledamöter har enligt min bedömning inte handlat i strid med föreningens stadgar. Jag tillstyrker att föreningsstämman beviljar styrelsens ledamöter ansvarsfrihet för räkenskapsåret.

Stockholm 2010-04-27

Lars-Olof Eklund
Auktoriserad revisor

FÖRENINGEN SKYDDSVÄRNET I STOCKHOLM

Hornsgatan 113

Telefon: 08-729 17 30

www.skyddsvarnet.se

117 28 Stockholm

Org. Nr: 802003-0832

kansliet@skyddsvarnet.se

Stockholm den 27 april 2010

Gunnar Engström

Solveig Riberdahl

Sigismund Bergelt

Dick Sundevall

Gunilla Wiklund

Bertil Metzger

Birgitta Winberg

Orsolya Hoffman

Elisebeht Markström

Revisorspåteckning

Min revisionsberättelse har lämnats den 27 april 2010

Lars-Olof Eklund
Auktoriserad revisor

FÖRENINGEN SKYDDSVÄRNET I STOCKHOLM

Hornsgatan 113

Telefon: 08-729 17 30

www.skyddsvarnet.se

117 28 Stockholm

Org. Nr: 802003-0832

kansliet@skyddsvarnet.se